

Strategia rozwiązywania problemów społecznych w Gminie Bestwina na lata 2016-2025



SPIS TREŚCI:	strona:
I. Wstęp	3
1.1. Podstawa prawna.	3
1.2. Zgodność celów Strategii z wybranymi dokumentami i politykami.	3
II. Diagnoza sytuacji społecznej w Gminie Bestwina.	6
2.1. Ogólne informacje o Gminie.	6
2.2. Dane demograficzne Gminy.	7
III. Wspieranie rodziny.	9
3.1. Rodzina w systemie pomocy społecznej.	9
3.2. Świadczenia rodzinne.	15
3.3. Świadczenia z funduszu alimentacyjnego.	16
3.4. Dożywianie dzieci.	17
IV. Aktywność zawodowa.	17
V. Osoby niepełnosprawne i dotknięte długotrwałą chorobą.	21
VI. Lokalne zagrożenia społeczne.	25
6.1. Podstawowe problemy społeczne w opinii mieszkańców Gminy.	25
6.2. Alkoholizm.	26
6.3. Narkotyki w środowisku lokalnym.	31
6.4. Przemoc w rodzinie.	32
6.5. Interwencje Policji i przestępczość.	34
VII. Ochrona zdrowia.	35
7.1. Infrastruktura ochrony zdrowia.	35
7.2. Problemy zdrowotne na terenie Gminy.	36
VIII. Edukacja.	40
IX. Zasoby mieszkaniowe.	42
X. Działalność w zakresie kultury, sportu i rekreacji.	43
XI. Wnioski i prognozy zmian.	45
XII. Cel główny, cele strategiczne, kierunki działań, działania.	51
XIII. Wdrażanie i monitoring Strategii.	57
XIV. Źródła finansowania celów strategicznych.	58

I. Wstęp

1.1. Podstawa prawna.

Prawną podstawą do opracowania Strategii Rozwiązywania Problemów Społecznych w Gminie Bestwina na lata 2016-2025 jest ustawa z dnia 12 marca 2004 roku o pomocy społecznej ze zmianami, nakładająca na gminy obowiązek opracowania i realizacji gminnej strategii rozwiązywania problemów społecznych ze szczególnym uwzględnieniem programów pomocy społecznej, profilaktyki i rozwiązywania problemów alkoholowych i innych, których celem jest integracja osób i rodzin z grup szczególnego ryzyka.

1.2. Zgodność celów Strategii z wybranymi dokumentami i politykami.

Treść niniejszej Strategii jest zgodna z innymi dokumentami strategicznymi w obszarze polityki społecznej. Należą do nich między innymi strategia Unii Europejskiej na lata 2010-2020 „*Europa 2020*”. Strategia ta jest programem rozwoju społeczno - gospodarczego Unii Europejskiej.

Podkreślona została w niej potrzeba wspólnego działania państw członkowskich na rzecz wychodzenia z kryzysu oraz wdrażania reform umożliwiających stawienie czoła wyzwaniom związanym z globalizacją, starzeniem się społeczeństw czy rosnącą potrzebą racjonalnego wykorzystywania zasobów. Wśród trzech powiązanych ze sobą, wzajemnie wzmacniających się priorytetów znalazł się *wzrost sprzyjający włączeniu społecznemu* (ang. *inclusive growth*), czyli wspieranie gospodarki charakteryzującej się wysokim poziomem zatrudnienia i zapewniającej spójność gospodarczą, społeczną i terytorialną.

W strategii „*Europa 2020*” wśród inicjatyw przewodnich, mających szczególne znaczenie dla polityki społecznej znalazły się: *Europejski program walki z ubóstwem*, mający na celu zapewnienie spójności gospodarczej, społecznej i terytorialnej poprzez pomoc osobom biednym i wykluczonym oraz umożliwienie im aktywnego uczestniczenia w życiu ekonomicznym i społecznym oraz *Program na rzecz nowych umiejętności i miejsc pracy*, koncentrujący się na stworzeniu warunków do unowocześnienia rynków pracy, przez ułatwienie mobilności pracowników i rozwój ich umiejętności, w celu zwiększenia poziomu zatrudnienia oraz zapewnienie trwałości europejskich modeli społecznych.

Na poziomie krajowym odnieść należy się do *Strategii Rozwoju Kapitału Ludzkiego 2020*, której głównym celem jest rozwijanie kapitału ludzkiego poprzez wydobywanie potencjałów osób w taki sposób, by mogły w pełni uczestniczyć w życiu społecznym,

politycznym i ekonomicznym na wszystkich etapach życia. Poza celem głównym Strategia Rozwiązywania Kapitału Ludzkiego wyznacza pięć celów szczegółowych t.j.:

- wzrost zatrudnienia;
- wydłużenie aktywności zawodowej i zapewnienie lepszej jakości funkcjonowania osób starszych;
- poprawa sytuacji osób i grup zagrożonych wykluczeniem społecznym;
- poprawa zdrowia obywateli oraz podniesienie efektywności opieki zdrowotnej;
- podniesienie poziomu kompetencji i kwalifikacji obywateli.

Strategia niniejsza wpisuje się także w wiele programów, w szczególności w: „Krajowy Program Przeciwdziałania Ubóstwu i Wykluczeniu Społecznemu 2020. Nowy wymiar aktywnej integracji”, „Krajowy Program Przeciwdziałania Przemocy w Rodzinie 2006-2016”, „Rządowy Program na rzecz Aktywności Społecznej Osób Starszych na lata 2014-2020”.

Odnosi się również do „Strategii Polityki Społecznej Województwa Śląskiego na lata 2006-2020”. Za priorytetowe obszary dla polityki społecznej w województwie śląskim przyjęto:

1. Wspieranie rodzin w pełnieniu ich funkcji, w tym w zapewnieniu opieki nad osobami zależnymi.
2. Rozwój ekonomii społecznej jako instrumentu integracji społeczno-zawodowej i dostarczyciela powszechnie dostępnych usług społecznych.
3. Wyrównywanie szans wychowawczych i edukacyjnych dzieci i młodzieży. Wspieranie działań ukierunkowanych na efektywną profilaktykę i socjalizację, w tym przez organizowanie różnorodnych form zagospodarowania czasu wolnego dla dzieci i młodzieży.
4. Podnoszenie świadomości społecznej w zakresie potrzeb i praw osób niepełnosprawnych, wspieranie ich aktywizacji zawodowej oraz tworzenie warunków do pełnego uczestnictwa w życiu społecznym.
5. Wspieranie seniorów w ich podmiotowym i aktywnym uczestnictwie w życiu społecznym, w tym w aktywności zawodowej. Tworzenie warunków do prawidłowego funkcjonowania osób starszych w środowisku zamieszkania.
6. Tworzenie i rozwijanie spójnego systemu kształcenia ustawicznego i doskonalenia zawodowego kadr pomocy i integracji społecznej.
7. Integrowanie działań na rzecz bezpieczeństwa publicznego.

8. Wzmacnianie regionalnego wymiaru polityki pronatalistycznej. Podejmowanie działań łagodzących konsekwencje negatywnych zmian demograficznych.

9. Podejmowanie działań na rzecz promocji, profilaktyki i edukacji zdrowotnej.

Strategia niniejsza zgodna jest także ze *Strategią Rozwoju Powiatu Bielskiego do 2020 roku*, zwłaszcza w zakresie jej Celu III – Rozwój potencjału ludzkiego powiatu, Celu szczegółowego III.2. – wzrost spójności społecznej, Programu operacyjnego 2. *Podejmowanie przedsięwzięć na rzecz wspierania rodzin i dzieci znajdujących się w trudnej sytuacji życiowej w tym przedsięwzięć na rzecz osób z niepełnosprawnościami.*

Wreszcie w pewnych zakresach Strategia Rozwiązywania Problemów Społecznych w Gminie Bestwina na lata 2016 -2022 spójna jest ze Strategią Rozwoju Gminy Bestwina na lata 2014-2020, a to z jej celem strategicznym III, któremu nadano brzmienie: *Gmina zaspokajająca potrzeby społeczne*. Jest jednocześnie istotnym uzupełnieniem Strategii Rozwoju Gminy Bestwina, gdyż znacznie szerzej diagnozuje problemy społeczne.

Starano się, aby dokument ten uwzględniał wiele obszarów polityki społecznej w zakresach w jakich dotyczą profilaktyki i rozwiązywania problemów społecznych. Przeprowadzona diagnoza problemów społecznych występujących w Gminie dała podstawy do konstrukcji celu głównego, celów szczegółowych oraz kierunków działań. Osiągać można je poprzez opracowywanie i realizację konkretnych projektów i przedsięwzięć, a także poprzez realizację już funkcjonujących w Gminie programów, do których należą:

„Program Wspierania Rodziny w Gminie Bestwina na lata 2013-2016”, jak też opracowywane cyklicznie:

Gminny Program Profilaktyki i Rozwiązywania Problemów Alkoholowych;

Gminny Program Przeciwdziałania Przemocy w Rodzinie;

Gminny Program Przeciwdziałania Narkomanii;

Program „Pomoc gminy w zakresie dożywiania”.

II. Diagnoza sytuacji społecznej w Gminie Bestwina.

2.1. Ogólne informacje o Gminie.

Gmina Bestwina położona jest w południowej części województwa śląskiego, w powiecie bielskim. Od zachodu przez rzekę Biała sąsiaduje z Miastem i Gminą Czechowice - Dziedzice, na południu z Miastem Bielsko-Biała, na północy przez rzekę Wisła z Gminami Miedźna i Pszczyzna, na wschodzie z gminą Wilamowice.

Jest gminą wiejską, a w jej obrębie administracyjnym znajdują się cztery sołectwa: Bestwina, Bestwinka, Janowice i Kaniów. Powierzchnia Gminy to 38 km².

Obszar Gminy stanowi **8,22 %** powierzchni powiatu bielskiego.

Gmina postrzegana jest jako rolnicza, ponieważ na jej terenie nadal funkcjonuje wiele gospodarstw rolnych.

Są to najczęściej gospodarstwa warzywnicze i ryбно-hodowlane. Jednakże z uwagi na małą wielkość gospodarstw rolnych dla wielu mieszkańców rolnictwo nie stanowi podstawowego źródła dochodu.

Korzystne położenie Gminy w pobliżu dużych aglomeracji miejskich i gospodarczych oraz dogodne połączenia komunikacyjne sprawiają, że duży odsetek ludności utrzymuje się z pracy zarobkowej w pobliskich miastach.

Dane GUS wskazują, że w 2013 roku w gminie Bestwina było **1.347** pracujących (według faktycznego miejsca pracy). Informacja ta nie odzwierciedla jednak w pełni rzeczywistości, gdyż statystyka obejmuje tylko podmioty gospodarcze, w których liczba pracujących przekracza 9 osób, bez pracujących w gospodarstwach indywidualnych w rolnictwie. Należy przy tym podkreślić, że aktualna struktura przedsiębiorstw w Gminie Bestwina wskazuje na duży odsetek przedsiębiorstw prywatnych, w tym głównie małych, rodzinnych firm.

Jednakże w przeciągu ostatnich lat tylko na podstawie tych danych zaobserwować można, że liczba osób zatrudnionych stale wzrastała. W 2010 roku na 1.000 osób, pracowały **92** osoby, w 2012 roku **118** osób, a w 2013 roku odnotowano **120** osób pracujących.

Według danych zawartych w opracowaniu Urzędu Statystycznego w Katowicach „Zmiany strukturalne grup podmiotów gospodarki narodowej w rejestrze REGON w województwie śląskim w 2014 roku” w Gminie Bestwina według stanu na dzień 31 grudnia 2014 roku funkcjonowało ogółem **1045** podmiotów gospodarki narodowej, w tym **179** osób prawnych i jednostek organizacyjnych niemających osobowości prawnej i **866** osób fizycznych prowadzących działalność gospodarczą.

Wedle danych Urzędu Gminy w Bestwinie z grudnia 2014 roku liczba firm, których głównym miejscem wykonywania działalności gospodarczej była Gmina Bestwina wyniosła **653**.

2.2. Dane demograficzne Gminy.

Na dzień 31 grudnia 2014 roku Gminę Bestwina zamieszkiwało **11 309** osób.

Liczba mieszkańców Gminy systematycznie wzrasta. W stosunku do roku 2012 zwiększyła się o **242** osoby. Współczynnik feminizacji wyniósł **104,2**.

W roku 2014 w Gminie zawarto **67** małżeństw. Przyrost naturalny wyrażony w liczbach bezwzględnych był dodatni. Odnotowano **128** urodzeń żywych i **96** zgonów.

Gminę Bestwina charakteryzuje także dodatnie saldo migracji. W roku 2014 do Gminy przyjechało o **106** osób więcej niż wyjechało.

Tabela Nr 1. Ludność według płci – stan na 31.12.2014r.

Wyszczególnienie	Gmina Bestwina		Powiat Bielski		Województwo Śląskie	
ogółem	11309	100,00%	161359	100,00%	4585924	100,00%
mężczyźni	5537	48,96%	78692	48,77%	2212717	48,25%
kobiety	5772	51,04%	82667	51,23%	2373207	51,55%

Źródło: WUS Katowice

Tabela Nr 2. Ludność według płci w Gminie Bestwina w latach 2012-2014.

Wyszczególnienie	2012		2013		2014	
ogółem	11067	100,00%	11187	100,00%	11309	100,00%
mężczyźni	5424	49,01%	5494	49,11%	5537	48,96%
kobiety	5643	50,99%	5693	50,89%	5772	51,04%

Źródło: WUS Katowice

Tabela Nr 3. Ludność według ekonomicznych grup wieku - stan na 31.12.2013r.

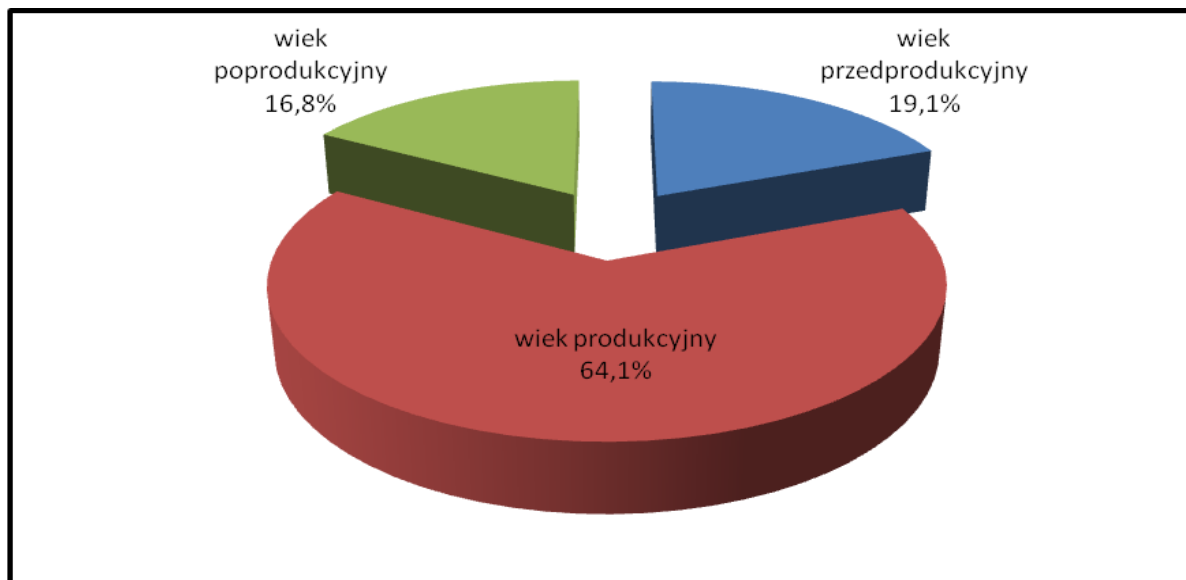
Wyszczególnienie	Gmina Bestwina		Powiat Bielski		Województwo Śląskie	
Ogółem	11187	100,00%	160405	100,00%	4599447	100,00%
w wieku przedprodukcyjnym	2141	19,14%	30899	19,26%	776393	16,88%
w wieku produkcyjnym	7169	64,08%	102014	63,60%	2934496	63,80%
w wieku poprodukcyjnym	1877	16,78%	27492	17,14%	888558	19,32%

Źródło: WUS Katowice

Struktura ludności Gminy Bestwina według ekonomicznych grup wieku z podziałem na wiek przedprodukcyjny, wiek produkcyjny i wiek poprodukcyjny jest korzystniejsza od tej, która występuje w Powiecie Bielskim i województwie śląskim. W ogóle ludności Gminy mieszkańcy w wieku poprodukcyjnym stanowili w 2013 roku **16,78%**.

W Powiecie Bielskim grupa ta stanowiła 17,14,%, a w województwie śląskim 19,32%.

Wykres Nr 1: Pozycja na rynku pracy mieszkańców Gminy Bestwina w 2013 roku.



Źródło: Dane GUS.

III. Wspieranie rodziny.

3.1. Rodzina w systemie pomocy społecznej.

Zadania w zakresie szeroko rozumianej pomocy społecznej realizowane są przez Gminny Ośrodek Pomocy Społecznej w Bestwinie. W dniu dzisiejszym, oprócz zadań określonych cytowaną już ustawą o pomocy społecznej, Ośrodek realizuje zadania wynikające także z innych aktów prawnych, do których należą między innymi:

- ustawa o świadczeniach rodzinnych,
- ustawa o dodatkach mieszkaniowych,
- ustawa o systemie oświaty,
- ustawa o pomocy osobom uprawnionym do alimentów,
- ustawa o wspieraniu rodziny i systemie pieczy zastępczej,
- ustawa o przeciwdziałaniu przemocy w rodzinie.

Ośrodek świadcząc pomoc społeczną winien realizować jej podstawowy cel, którym *jest umożliwienie osobom i rodzinom przezwyciężanie trudnych sytuacji życiowych, których nie są one w stanie pokonać, wykorzystując własne uprawnienia, zasoby i możliwości.*

Jego działania powinny zmierzać do życiowego usamodzielnienia osób i rodzin oraz ich integracji ze środowiskiem.

Jak wynika z Tabeli Nr 4 budżet Ośrodka na świadczenia pomocy społecznej w latach 2012-2014 przyjmuje tendencję wzrostową. Obserwuje się również wzrost rzeczywistej liczby rodzin korzystającej z pomocy. W roku 2012 pomocą objęto **150** rodzin natomiast w roku 2014 już **185**. Rok 2013, w którym pomocą objęto aż 195 rodzin nie jest do końca obiektywny, aby na jego podstawie wyciągać wnioski diagnostyczne, gdyż w roku tym realizowano pomoc dla rodzin, które dotknęło zdarzenie losowe (*podtopienia oraz zniszczenia nieruchomości w wyniku ulewnych deszczy*).

W roku 2014 wśród **185** rodzin, którym świadczone pomoc, **49,2%** stanowiły rodziny z dziećmi. W latach 2012-2014 pomoc udzielana była najczęściej z powodu występującego w rodzinach ubóstwa. W 2014 występowało ono u **51,9%** rodzin, które korzystały z pomocy. Poza tym wśród dominujących problemów w rodzinach znalazły się długotrwała lub ciężka choroba, bezrobocie, bezradność w sprawach opiekuńczo - wychowawczych i prowadzeniu gospodarstwa domowego.

Tabela Nr 4: Wydatki na pomoc społeczną w latach 2012-2014.

Rok	zadania własne	odpłatność za domy pomocy społecznej	zadania zlecone			RAZEM (zł)
			specjalistyczne usługi opiekuńcze	zasiłki na pokrycie wydatków związanych z kłeską żywiołową	wynagrodzenie z tytułu sprawowania opieki dla opiekuna prawnego	
2012	240 158	165 099	9 020	0	0	414 277
2013	305 098	202 830	9 010	26 000	0	542 938
2014	351 134	207 039	8 938	0	4 850	571 961

Źródło: dane GOPS w Bestwinie.

Tabela Nr: 5 Rzeczywista liczba rodzin korzystających z pomocy społecznej w latach 2012-2014.

Rok	Liczba rodzin	Liczba osób w rodzinach
2012	150	437
2013	195	568
2014	185	503

Źródło: dane GOPS w Bestwinie.

Tabela Nr 6: Typy rodzin objętych pomocą w latach 2012-2014.

Rok	Rodziny ogółem	Rodziny z dzieckiem	Rodziny niepełne	Rodziny emerytów i rencistów
2012	150	94	25	28
2013	195	107	37	37
2014	185	91	30	39

Źródło: dane GOPS w Bestwinie.

Ubóstwo jest głównym powodem przyznawania pomocy nie tylko w Gminie Bestwina.

W powiecie bielskim, w roku 2014 występowało u 48,2% rodzin objętych pomocą Ośrodków Pomocy Społecznej.

Dla porównania: w Gminie Porąbka odsetek ten wyniósł 72,2%, w Gminie Jasienica - 61,5%, natomiast w Gminie Buczkowice - 57,3% rodzin.

Zjawisko ubóstwa stanowi bardzo poważny i złożony problem społeczny.

Nie jest wyłącznie problemem ekonomicznym, mierzonym brakiem środków materialnych pozwalających na zaspokojenie podstawowych potrzeb osób i rodzin.

Jest również problemem pozaekonomicznym, znajdującym wyraz w innych sferach życia, takich jak na przykład poziom wykształcenia, warunki mieszkaniowe, potrzeby kulturowe. Najbardziej dotkliwie jest dla tych osób i rodzin, w których wystąpiła kumulacja wszystkich przywołanych wyżej czynników.

W rodzinach objętych pomocą społeczną zawsze współwystępuje z innymi problemami – bezrobociem, niepełnosprawnością, bezradnością.

Wynika to z konstrukcji przepisów ustawy o pomocy społecznej, które wskazują, że ubóstwo nie może być jedyną przesłanką do udzielenia pomocy. Towarzyszyć musi temu zjawisku co najmniej jeden inny powód trudnej sytuacji życiowej.

Ponieważ od października 2015 roku wprowadzone zostały nowe kryteria uprawniające do korzystania ze świadczeń i są one wyższe od uprzednio obowiązujących, *należy przewidywać*, że przełoży się to na wzrost liczby osób uprawnionych do pomocy społecznej.

Aktualnie dla osoby samotnie gospodarującej próg ten wynosi **634 zł** (wzrost o 92 zł do stanu poprzedniego, a dla osoby w rodzinie – **514 zł** (wzrost o 58 zł).

Problemem, który w roku 2014 występował aż u **43,8%** rodzin objętych pomocą Ośrodka Pomocy Społecznej była **bezradność w sprawach opiekuńczo - wychowawczych i prowadzeniu gospodarstwa domowego**.

Wśród rodzin objętych pomocą w związku z występowaniem bezradności, **32,1%** stanowiły rodziny niepełne a **29,6%** rodziny wielodzietne.

Nad dysfunkcją tą należy zatrzymać się dłużej, gdyż może ona prowadzić do skrajnych kryzysów rodziny, w tym wiążących się z ograniczeniem lub odebraniem praw do opieki nad dzieckiem. W Gminie w roku 2012 i 2013 realnie zagrożonych taką sytuacją były- **4**, a w roku 2014 – **3** rodziny.

Jeśli mówimy o problemach w sferze opiekuńczo-wychowawczej, w relacjach rodzice - dzieci wyrażają się one najczęściej:

- zaburzeniami komunikacji (brak jasnych i czytelnych komunikatów niedostosowanych do wieku i poziomu intelektualnego członków rodziny, jednostronne wydawanie poleceń, agresywne i głośnie rozmowy);
- brakiem wzorców (dziedziczenie negatywnego stylu życia, brak pozytywnych przykładów, trudności adaptacyjne, problemy we współżyciu z ludźmi);
- brakiem autorytetów (niedojrzałość emocjonalna, „dziecko rządzi w rodzinie”);
- brakiem właściwych metod wychowawczych (np. brak lub niewłaściwy system nagród i kar, brak konsekwencji w postępowaniu rodziców, brak prawidłowej stymulacji);
- brakiem lub niedostatecznym zainteresowaniem problemami i potrzebami rozwojowymi dziecka (brak dbałości o zdrowie, rozwój emocjonalny i intelektualny, brak umiejętności i potrzeby wspólnego spędzania czasu z dzieckiem, organizacji czasu wolnego dziecka);

Z kolei problemy w sprawach prowadzenia gospodarstwa domowego dotyczą:

- braku lub niedostatecznej umiejętności racjonalnego gospodarowania budżetem;
- zaburzonej hierarchii potrzeb;
- braku umiejętności organizowania przestrzeni w domu (brak miejsca do: nauki, zabawy, snu dla dziecka);
- braku nawyków lub niedostatecznej umiejętności utrzymania czystości w domu (sprzęty niekompletne i zużyte, podłogi brudne);
- niewłaściwego podziału obowiązków w rodzinie;
- braku lub ograniczonej umiejętności przygotowywania pełnowartościowych, zróżnicowanych i ekonomicznych posiłków, dostosowanych do wieku i potrzeb dzieci.

Bezradność przejawiać może się także w sprawach funkcjonowania w środowisku lokalnym i dotyczyć na przykład braku umiejętności załatwiania spraw urzędowych czy też braku umiejętności korzystania z zasobów środowiska oraz z przysługujących praw oraz uprawnień.

Może również być wynikiem postaw dziecka - jego agresywnych i przemocowych zachowań; negatywizmu szkolnego; przynależności do destrukcyjnych grup nieformalnych; uzależnienia; buntu nieadekwatnego do wieku; konfliktu z prawem.

Dane krajowe (statystyka Ministerstwa Pracy i Polityki Społecznej) wskazują, że bezradność w sprawach opiekuńczo - wychowawczych i prowadzeniu gospodarstwa domowego jest głównym powodem przyznawania świadczeń rodzinom z dziećmi.

W Gminie Bestwina w 2014 roku bezradność jako przyczyna trudnej sytuacji życiowej była wskazywana częściej niż w pozostałych Gminach Powiatu Bielskiego. W Jaworzu dotyczyła 27,3% rodzin, Wilamowicach - 21,5%, w Buczkowicach - 14%, a w Szczyrku - wskazana została u 10,9% rodzin.

Z powyższego nie należy jednak wyciągać wniosku, jakoby sytuacja rodzin na terenie Gminy Bestwina była trudniejsza i częściej były one bezradne niż w pozostałych Gminach Powiatu Bielskiego.

Wskaźnik ten należałoby odczytywać raczej w kontekście takiego widzenia przez pracowników socjalnych rzeczywistych problemów rodzin.

Dane, które przytoczone zostaną poniżej, wydają się również potwierdzać, iż środowisko rodzin z problemem bezradności zostało właściwie zdiagnozowane, a udzielone wsparcie w większości przypadków skutecznie uchroniło rodziny przed dezintegracją.

Przed wszystkim sprawozdania Ośrodka Pomocy Społecznej w Bestwinie pokazują wzrost liczby rodzin obejmowanych pomocą w postaci pracy socjalnej.

W ustawie o pomocy społecznej **praca socjalna** definiowana jest jako działalność zawodowa mająca na celu pomoc osobom i rodzinom we wzmacnianiu lub odzyskiwaniu zdolności do funkcjonowania w społeczeństwie poprzez pełnienie odpowiednich ról społecznych oraz tworzenie warunków sprzyjających temu celowi.

W roku 2012 pomoc w tej formie Ośrodek Pomocy Społecznej udzielił **113** rodzinom, w roku 2013 - **136** a w roku 2014 - **139** rodzinom. Równocześnie rodzinom przeżywającym trudności w wypełnianiu funkcji opiekuńczych i wychowawczych zapewniono wsparcie **asystenta rodziny**.

W roku 2013 asystent rodziny pracował z **7**, a w roku 2014 z **3** takimi rodzinami.

Przyznanie usługi asystenta rodziny wynika z zadań nałożonych na Gminę ustawą z dnia 9 czerwca 2011 roku o wspieraniu rodziny i systemie pieczy zastępczej.

Jego rola, w połączeniu z realizowaną w rodzinie pracą socjalną przyniosła wymierne efekty.

Na przestrzeni lat 2012-2014 tylko w przypadku **4** małoletnich zaszła konieczność umieszczenia ich w pieczy zastępczej. Wobec powyższego koszty utrzymania tychże dzieci ponoszone przez Gminę także były niewielkie. Wyniosły one odpowiednio:

- w roku 2012 - **1377,87 zł** (za troje dzieci);
- w roku 2013 - **2093,40 zł** (za czworo dzieci);
- w roku 2014 - **1499,72 zł** (za jedno dziecko).

Wydatki Gminy Bestwina na utrzymanie dzieci w pieczy zastępczej w porównaniu z innymi Gminami w Powiecie Bielskim były jednymi z najniższych.

Jak wynika z danych Powiatowego Centrum Pomocy Rodzinie w Bielsku-Białej, w samym tylko 2014 roku Miasto Szczyrk wydatkowało na ten cel - 32 603,96 zł,

Gmina Buczkowice - 23 065,28 zł,

Gmina Porąbka - 11 289,30 zł,

Gmina Kozy - 10 571,84 zł.

Wykres Nr 2. Powody udzielenia pomocy w roku 2014.

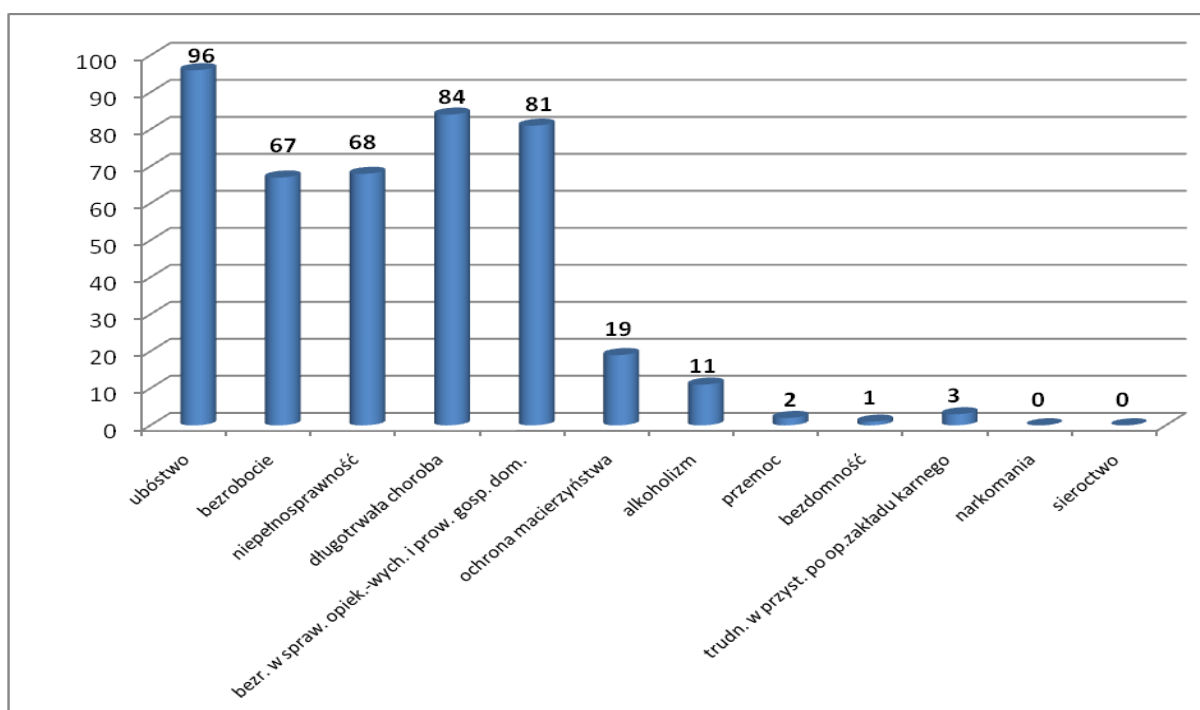


Tabela Nr 7: Powody udzielania pomocy w latach 2012-2014.

Powód udzielenia pomocy	2012		2013		2014	
	Liczba rodzin	%*	Liczba rodzin	%	Liczba rodzin	%
Ubóstwo	85	56,7	93	47,7	96	51,9
Bezrobocie	73	48,7	75	38,5	67	36,2
Niepełnosprawność	49	32,7	64	32,8	68	36,8

Długotrwała lub ciężka choroba	56	37,3	78	40,0	84	45,4
Bezradność w sprawach opiekuńczo-wychowawczych i prowadzeniu gospodarstwa domowego	80	53,3	73	37,4	81	43,8
Potrzeba ochrony macierzyństwa	11	7,3	24	12,3	19	10,3
Alkoholizm	10	6,7	12	6,2	11	5,9
Przemoc	0	0,0	2	1,0	2	1,1
Bezdomność	0	0,0	3	1,5	1	0,5
Trudności w przystosowaniu do życia po zwolnieniu z zakładu karnego	1		3	1,5	3	1,6
Sieroctwo	0	0,0	0	0,0	0	0,0
Narkomania	0	0,0	0	0,0	0	0,0
Kłęska żywiołowa lub ekologiczna	0	0,0	14	7,2	0	0,0
Całkowita liczba rodzin objętych pomocą	150	-	195	-	185	-

*udział obliczony w stosunku do całkowitej liczby rodzin z terenu Gminy Bestwina objętych pomocą Ośrodka Pomocy Społecznej; Źródło: dane GOPS w Bestwinie.

3.2. Świadczenia rodzinne.

Na podstawie ustawy z dnia 28 listopada 2003 roku o świadczeniach rodzinnych realizowane jest przez Ośrodek Pomocy Społecznej w Bestwinie zadanie zlecone z zakresu administracji rządowej, polegające na wspieraniu przez Państwo rodzin z dziećmi o niższych dochodach.

Świadczeniami rodzinnymi są obecnie:

1. zasiłek rodzinny oraz dodatki do zasiłku rodzinnego;
2. świadczenia opiekuńcze: zasiłek pielęgnacyjny, specjalny zasiłek opiekuńczy oraz świadczenie pielęgnacyjne;
3. jednorazowa zapomoga z tytułu urodzenia dziecka;

Równocześnie ustawa zakłada, że w ramach środków własnych, na podstawie uchwały rady gminy, Gmina może przyznać zamieszkałym na terenie Jej działania osobom jednorazową zapomogę z tytułu urodzenia ich dziecka, jak również, biorąc pod uwagę lokalne potrzeby w zakresie świadczeń na rzecz rodziny, może ustanowić inne świadczenia na rzecz rodziny.

Próg dochodowy uprawniający do korzystania ze świadczeń rodzinnych to od dnia 1 listopada 2015 roku kwota **674,00 zł**, na osobę w rodzinie a w przypadku rodziny wychowującej dziecko niepełnosprawne – kwota **764,00 zł**.

Wydatki ogółem na świadczenia rodzinne wyniosły:

- w roku 2012 – 1 260 635,00 zł;
- w roku 2013 – 1 247 298,00 zł;
- w roku 2014 – 1 198 014,00 zł.

W roku 2014 struktura świadczeń rodzinnych przedstawiała się następująco:

- zasiłki rodzinne wypłacane były na 398 dzieci;
- do zasiłków pielęgnacyjnych uprawnienia posiadało 207 osób;
- świadczenia pielęgnacyjne wypłacano 18 osobom;
- wypłacono 83 jednorazowe zapomogi z tytułu urodzenia dziecka.

3.3. Świadczenia z funduszu alimentacyjnego.

W ustawie z dnia 7 września 2007 roku o pomocy osobom uprawnionym do alimentów zapisane zostały regulacje dotyczące świadczenia pomocy osobom, które nie są w stanie samodzielnie zaspokoić swoich potrzeb i nie otrzymują należnego im wsparcia od osób należących do kręgu zobowiązanych wobec nich do alimentacji. Zgodnie z nimi przez osobę uprawnioną do korzystania z funduszu alimentacyjnego rozumie się osobę uprawnioną do alimentów od rodzica na podstawie tytułu wykonawczego pochodzącego lub zatwierdzonego przez sąd, jeżeli egzekucja okazała się bezskuteczna.

Świadczenia z funduszu alimentacyjnego przysługują osobie uprawnionej do ukończenia przez nią 18 roku życia albo w przypadku gdy uczy się w szkole lub szkole wyższej do ukończenia przez nią 25 roku życia, albo w przypadku posiadania orzeczenia o znacznym stopniu niepełnosprawności – bezterminowo.

Świadczenia z funduszu alimentacyjnego przysługują, jeżeli dochód rodziny w przeliczeniu na osobę w rodzinie nie przekracza kwoty 725 zł.

Świadczenia z funduszu alimentacyjnego przysługują w wysokości bieżąco ustalonych alimentów, jednakże nie wyższej niż 500 zł. Dane dotyczące wypłaconych w Gminie świadczeń z funduszu alimentacyjnego pokazano w tabeli Nr 8.

Tabela Nr 8: Wydatki na świadczenia z funduszu alimentacyjnego.

Wyszczególnienie	Rok		
	2012	2013	2014
Wypłacone świadczenia z funduszu alimentacyjnego, z tego na osobę w wieku:			
0-17 lat	158 753	169 900	183 120
18-24 lat	22 950	20 100	18 150
25 lat i więcej	0	0	0
Ogółem w zł.	181 703	190 000	201 270

Źródło: dane GOPS w Bestwinie.

Stopa zwrotów tych świadczeń od dłużników alimentacyjnych jest na niskim poziomie skuteczności - w 2014 r. wyniosła w Polsce 13,9%, z kolei w Gminie Bestwina kształtowała się na poziomie 14,5%.

3.4. Dożywianie dzieci.

Uchwałą Nr XXXVIII/288/2014 Rady Gminy Bestwina z dnia 13 marca 2014 r. przyjęty został Wieloletni Program Osłonowy w zakresie Dożywiania „Pomoc Gminy w Zakresie Dożywiania” na lata 2014-2020. Wieloletni program osłonowy w zakresie dożywiania „Pomoc Gminy w zakresie dożywiania” jest lokalnym programem pomocy społecznej w rozumieniu art. 110 ust. 10 ustawy o pomocy społecznej, dotyczącym realizacji zadań własnych gminy o charakterze obowiązkowym w zakresie pomocy społecznej, o których mowa w art. 17 ust. 1 pkt 3 i pkt 14, art. 48 ust. 4, ust. 5 ustawy o pomocy społecznej.

Program został utworzony i przyjęty przez Radę Gminy Bestwina w związku z ustanowieniem przez Radę Ministrów wieloletniego programu wspierania finansowego gmin w zakresie dożywiania „Pomoc państwa w zakresie dożywiania” na lata 2014-2020.

Celem programu jest ograniczenie zjawiska niedożywienia dzieci i młodzieży oraz osób starszych, niepełnosprawnych i dorosłych z rodzin o niskich dochodach lub znajdujących się w trudnej sytuacji. Program jest elementem polityki społecznej gminy w zakresie: poprawy poziomu życia rodzin o niskich dochodach; poprawy stanu zdrowia dzieci i młodzieży; kształtowania właściwych nawyków żywieniowych.

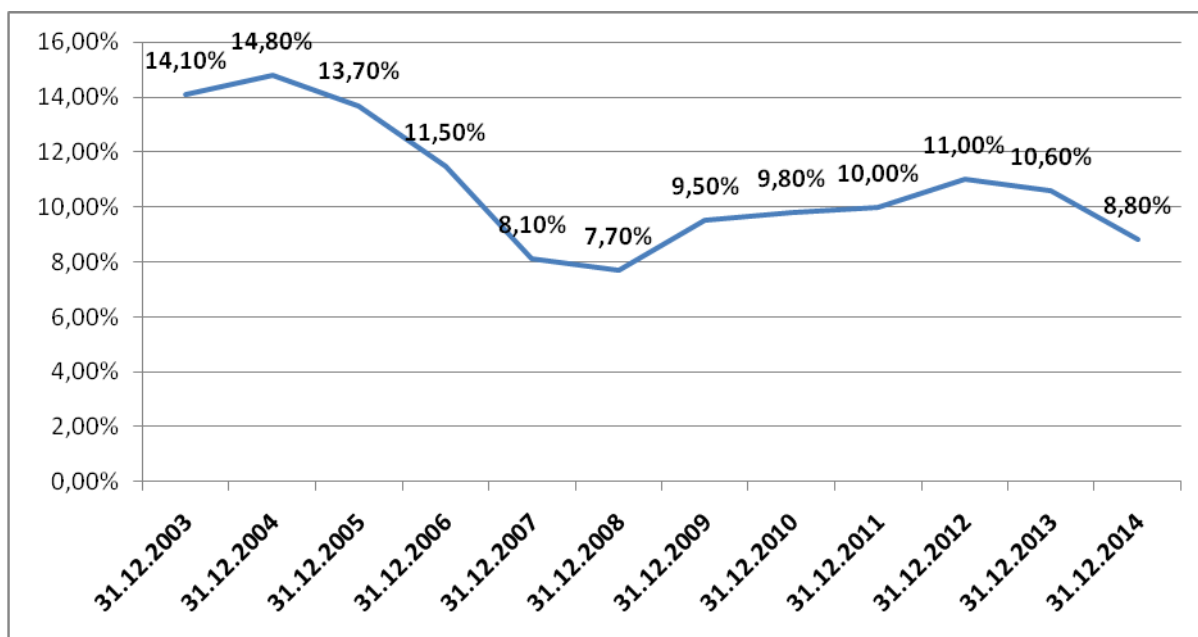
W roku 2014 Programem w Gminie objętych zostało łącznie **189** osób, w tym **128** osób skorzystało z posiłku, natomiast **61** osobom udzielono pomocy w formie zasiłku celowego na żywność. Koszty Programu ogółem wyniosły **56 089,00 zł**, z czego środki własne Gminy to kwota **25 000,00 zł**, pochodzące z dotacji **31 089,00 zł**.

IV. Aktywność zawodowa.

Według stanu na dzień 31 grudnia 2014 roku stopa bezrobocia wynosiła:

- w kraju - 11,4% (spadek o 2,0% w stosunku do 31.12.2013r.);
- w województwie śląskim - 9,6% (spadek o 1,6% w stosunku do 31.12.2013r.);
- w mieście Bielsku-Białej - 5,2% (spadek o 1,2% w stosunku do 31.12.2013r.);
- w powiecie bielskim - 8,8% (spadek o 1,8% w stosunku do 31.12.2013r.).

Wykres Nr 3: Wskaźnik bezrobocia w powiecie bielskim w latach 2003-2014.



Źródło: Powiatowy Urząd Pracy w Bielsku-Białej.

Z danych Powiatowego Urzędu Pracy w Bielsku-Białej wynika, że w latach 2012-2014 obserwowany jest spadek liczby bezrobotnych z terenu Gminy Bestwina zarejestrowanych w Urzędzie.

Tabela Nr 9: Liczba bezrobotnych w Gminie Bestwina w latach 2012-2014, według stanu na dzień 31 grudnia.

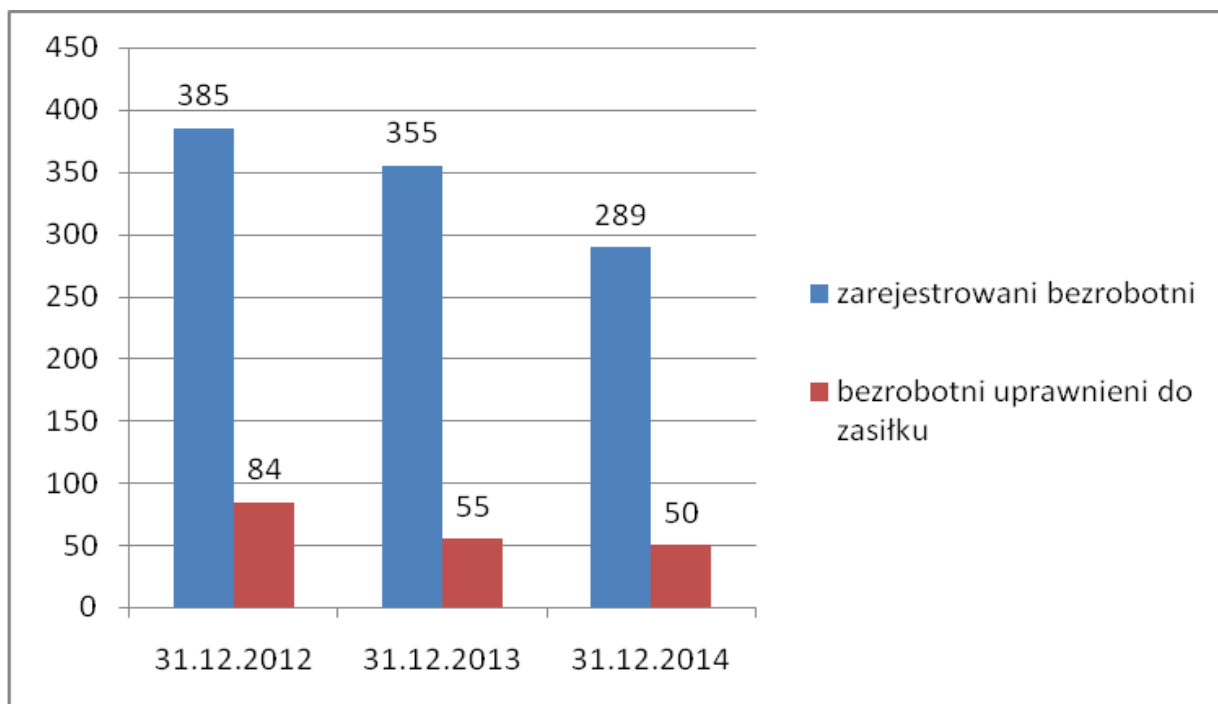
Rok	2012	2013	2014
Liczba bezrobotnych	385	355	289
w tym liczba bezrobotnych kobiet	224	190	160
udział kobiet w ogóle bezrobotnych	58,2%	53,5%	55,4%
bezrobotni powyżej 24 miesięcy	68	80	85

Źródło: Powiatowy Urząd Pracy w Bielsku-Białej.

Wśród 289 osób zarejestrowanych jako bezrobotne w 2014 roku, 55,4 % stanowiły kobiety. Aż 29,4% stanowiły osoby pozostające bez pracy powyżej 24 miesięcy. Tylko 17,3% zarejestrowanych posiadało uprawnienia do zasiłku dla bezrobotnych. 8,3% korzystało

z różnych form aktywizacji zawodowej, do których należały roboty publiczne, staże oraz szkolenia. Wśród zarejestrowanych dominowały osoby z wykształceniem: zasadniczym zawodowym (34,5%). Wykształcenie średnie i policealne zawodowe posiadało 24,6% zarejestrowanych, a 18,3% - wykształcenie gimnazjalne i niższe.

Wykres Nr 4: Liczba bezrobotnych uprawnionych do zasiłku na tle wszystkich mieszkańców Gminy zarejestrowanych w Powiatowym Urzędzie Pracy w Bielsku-Białej w latach 2012-2014.



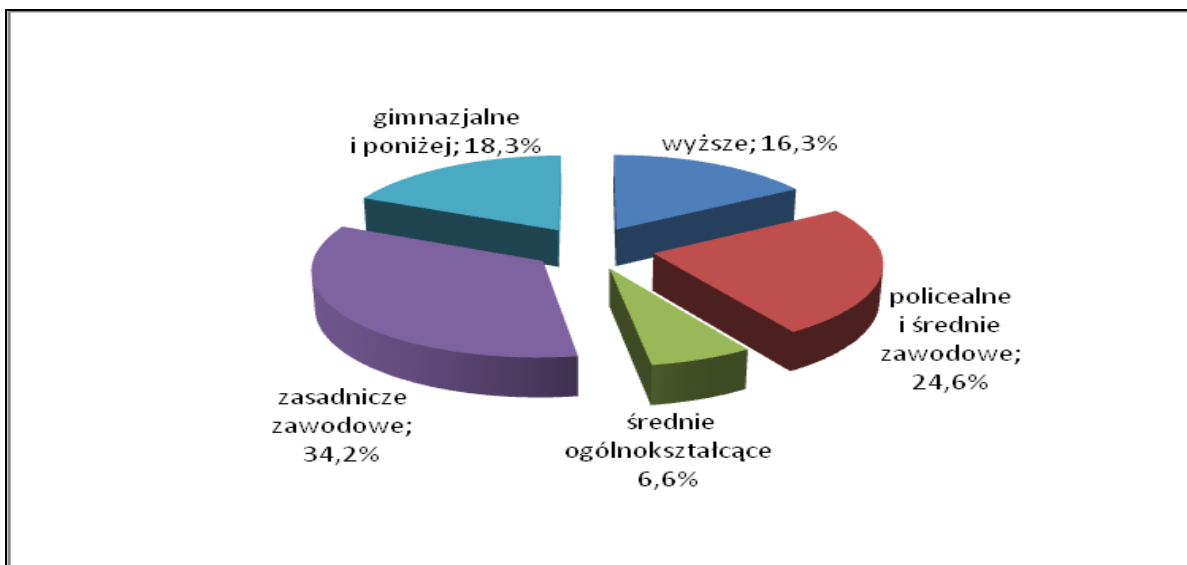
Źródło: Powiatowy Urząd Pracy w Bielsku-Białej.

Tabela Nr 10: Liczba osób bezrobotnych korzystających z form aktywizacji zawodowej w latach 2012-2014.

Rok	2012	2013	2014
skierowani do prac interwencyjnych	0	0	0
skierowani do robót publicznych	0	4	6
skierowani na staże	13	15	12
skierowani na szkolenia	2	5	6
skierowani do prac społecznie użytecznych	0	0	0
Ogółem wszystkie formy	15	24	24

Źródło: Powiatowy Urząd Pracy w Bielsku-Białej.

Wykres Nr 5: Struktura bezrobotnych z Gminy Bestwina zarejestrowanych w PUP w Bielsku-Białej wedle poziomu wykształcenia.



Źródło: Powiatowy Urząd Pracy w Bielsku-Białej

W ostatnich latach istotną formą wsparcia osób bezrobotnych w Gminie Bestwina był realizowany bezpośrednio przez Gminny Ośrodek Pomocy Społecznej w Bestwinie projekt systemowy: „Aktywizacja społeczna i zawodowa w Gminie Bestwina” współfinansowany ze środków Unii Europejskiej w ramach Europejskiego Funduszu Społecznego.

Projekt systemowy skierowany był do osób znajdujących się w przestrzeni ubóstwa i wykluczenia społecznego, znajdujących się w szczególnej sytuacji na rynku pracy, borykających się z problemem bezrobocia.

Działania w projekcie ukierunkowane były przede wszystkim na zwiększenie szans w znalezieniu zatrudnienia, wyrównywanie deficytów wynikających z braku dostępu do określonych dóbr i usług, braku posiadanych kwalifikacji, czy też innych czynników powodujących ograniczenie szans na równoprawny z większością społeczeństwa udział w życiu rodzinnym, społecznym i zawodowym.

Szczegółowe dane dotyczące realizacji projektu systemowego w Gminie Bestwina zawarte są w tabeli Nr 11.

Wsparciem aktywizacji zawodowej osób bezrobotnych były i są nadal, organizowane w Gminie od roku 2009 „Bestwińskie Targi Pracy”. Organizacja targów możliwa jest za sprawą szerokiej współpracy Urzędu Gminy w Bestwinie, Centrum Kultury, Sportu i Rekreacji w Bestwinie, Centrum Edukacji i Pracy Młodzieży OHP i Bestwińskiego Koła Socjologów.

Targi są okazją do spotkań z pracownikami Powiatowego Urzędu Pracy, uzyskania indywidualnej porady u doradcy zawodowego, konsultacji z pracownikami Państwowej Inspekcji Pracy oraz zapoznania się z ofertami pracy lokalnych przedsiębiorstw i agencji pracy.

Tabela Nr 11: Realizacja projektu systemowego „Aktywizacja społeczna i zawodowa w Gminie Bestwina” w latach 2012-2014.

Rok	Liczba beneficjentów ostatecznych	Wartość projektu (w zł)	Działania w ramach projektu (z wyjątkiem kursów zawodowych)	Kursy zawodowe oraz kursy dostarczające nowych umiejętności
2012	9	122 511,66	- warsztaty edukacyjne zwiększające szanse na integrację społeczną, - treningi kompetencji zawodowych, świadczenia pieniężne z pomocy społecznej (dla beneficjentów i ich rodzin).	- stylistka paznokci, - instalacje i konfiguracje Windows 7.
2013	9	128 707,87	jak wyżej	- opiekun osoby starszej, specjalista ds. kadr, płac i ZUS.
2014	9	95 075,01	jak wyżej	- obsługa kasy fiskalnej.

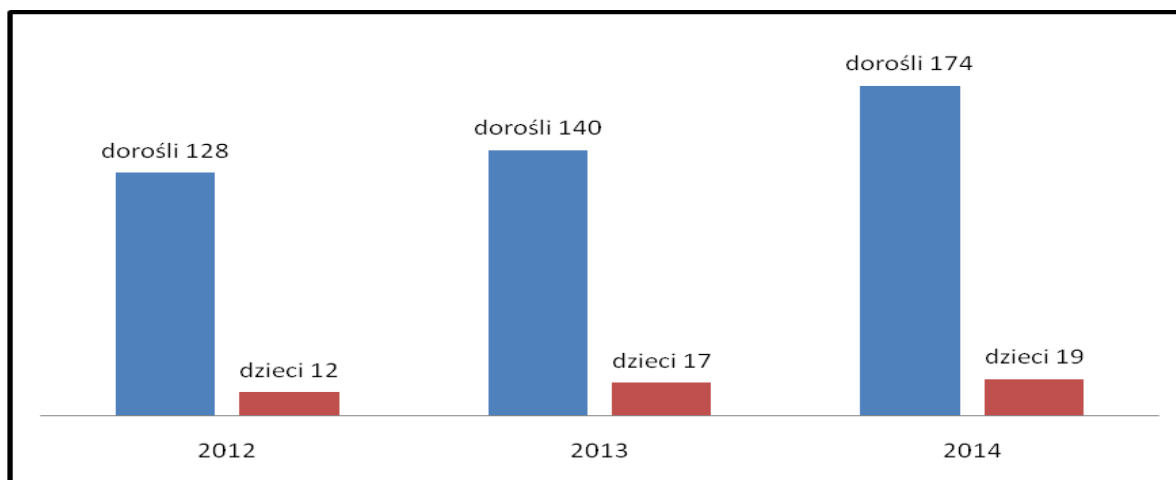
Źródło: dane GOPS w Bestwinie.

V. Osoby niepełnosprawne i dotknięte długotrwałą chorobą.

Z danych Zespołu do Spraw Orzekania o Niepełnosprawności w Bielsku-Białej wynika, że na przestrzeni lat 2012-2014 wzrasta liczba osób z terenu Gminy, którym wydano orzeczenia i to zarówno w grupie osób dorosłych, jak też dzieci (orzeczenia dla osoby do 16 roku życia).

Dla potrzeb niniejszego opracowania istotna byłaby również analiza statystyczna o orzeczeniach wydawanych przez Zakład Ubezpieczeń Społecznych oraz Kasę Rolniczego Ubezpieczenia Społecznego. Niestety takowych nie da się uzyskać, gdyż żadna z tych instytucji nie prowadzi statystyk pozwalających na wyodrębnienie danych dla poszczególnych Gmin.

Wykres Nr 6: Liczba osób, którym w latach 2012-2014 wydano orzeczenia w Zespole do Spraw Orzekania o Niepełnosprawności w Bielsku-Białej.



Źródło: Dane Zespołu do Spraw Orzekania o Niepełnosprawności w Bielsku-Białej.

Wśród rodzin objętych w 2014 roku pomocą Gminnego Ośrodka Pomocy Społecznej w Bestwinie prawie 37% stanowiły rodziny borykające się z niepełnosprawnością a ponad 45% dotkniętych było długotrwałą lub ciężką chorobą.

Z analizy statystycznej dokumentacji będącej w posiadaniu Ośrodka Pomocy Społecznej wynika, że niepełnosprawny odbiorca pomocy społecznej w Gminie to najczęściej osoba dorosła (częściej mężczyzna), rencista o umiarkowanym stopniu niepełnosprawności z wykształceniem zasadniczym zawodowym, urodzona w latach pomiędzy 1950 a 1959.

W grupie niepełnosprawnych klientów Ośrodka renciści stanowili 58,5%. Z kolei 27,7% stanowiły osoby niepełnosprawne, które nie pracowały ale też nie posiadały uprawnień do świadczeń emerytalnego lub rentowego.

Osoby i rodziny dotknięte niepełnosprawnością lub długotrwałą chorobą są wspierane w formie usługowej, poradnictwa i pracy socjalnej.

W ostatnich latach zaobserwować można wzrost wydatków na pomoc usługową w miejscu zamieszkania jak również dotyczących pokrycia kosztów umieszczenia w domach pomocy społecznej, co już dziś stanowi i będzie stanowić w przyszłości duże obciążenia finansowe Gminy, między innymi z uwagi na fakt starzenia się społeczeństwa.

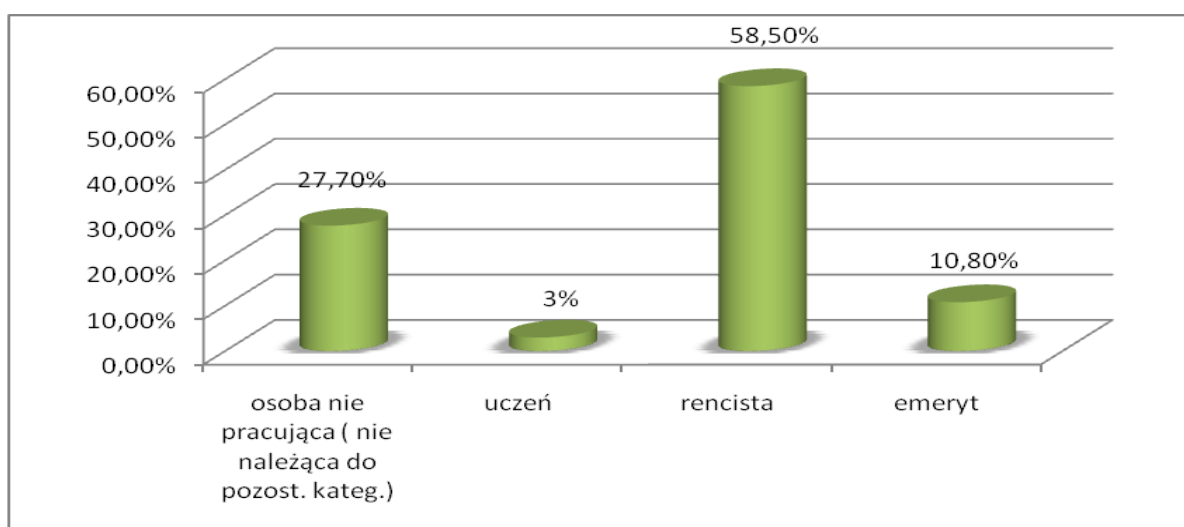
Wydatki dotyczące kosztów utrzymania mieszkańców Gminy w domach pomocy społecznej pokazane zostały w tabeli Nr 4. Natomiast poniżej zaprezentowano statystykę i wydatki na usługi opiekuńcze świadczone w miejscu zamieszkania.

Tabela Nr 12: Usługi opiekuńcze.

Rok	Usługi opiekuńcze			Specjalistyczne usługi opiekuńcze			Wydatki ogółem
	Liczba rodzin	Liczba osób w rodzinach	Wydatki (w zł)	Liczba rodzin	Liczba osób w rodzinach	Wydatki (w zł)	
2012	3	3	8 674,00	3	11	9 020,00	17 694,00
2013	2	3	9 200,00	4	15	9 010,00	18 210,00
2014	3	4	14 902,00	5	21	8 938,00	23 840,00

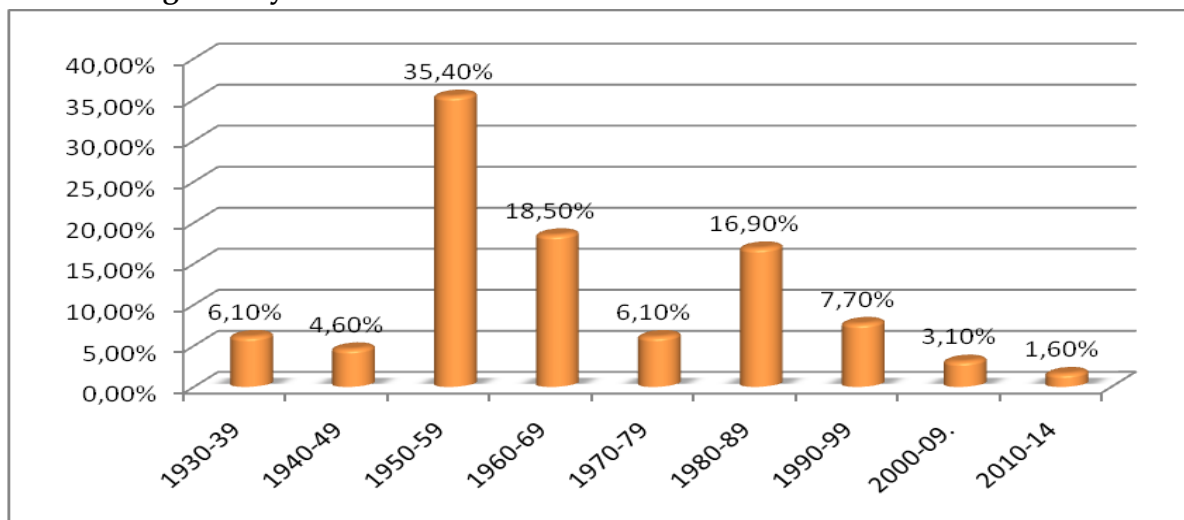
Źródło: dane GOPS w Bestwinie.

Wykres Nr 7: Niepełnosprawni klienci Ośrodka Pomocy Społecznej w Bestwinie w 2014 roku wedle ich aktualnej sytuacji życiowej.



Źródło: Dane GOPS w Bestwinie.

Wykres Nr 8: Niepełnosprawni klienci Ośrodka Pomocy Społecznej w Bestwinie w 2014 roku według dekady urodzenia.



Źródło: Dane GOPS w Bestwinie.

Istotną z punktu widzenia planowania wsparcia jest kwestia niepełnosprawności dzieci, niejednokrotnie całkowicie determinująca funkcjonowanie rodziny.

Pojawienie się dziecka w rodzinie zawsze ją zmienia. Trudno się zatem dziwić, że wykrycie u niego niepełnosprawności często powoduje u rodziców szok i kryzys emocjonalny, a także strach i zagubienie. Dziecko niepełnosprawne jest wyzwaniem nie tylko dla jego rodziców, ale także dla szkoły i instytucji pomocy społecznej.

W Powiecie Bielskim obserwuje się wzrost liczby dzieci, które diagnozowane są w Powiatowej Poradni Psychologiczno – Pedagogicznej w Czechowicach-Dziedzicach.

W 2014 roku liczba ta w całym Powiecie wyniosła 2360 dzieci, z czego 171 pochodziło z terenu Gminy Bestwina, co stanowiło 7,2% ogółu diagnozowanych.

Obok diagnozowania Poradnia prowadzi terapię logopedyczną, obejmuje zajęciami wczesnego wspomagania i korekcyjno-kompensacyjnymi.

Tabela Nr 13: Dzieci diagnozowane w Powiatowej Poradni Psychologiczno – Pedagogicznej w Czechowicach-Dziedzicach i jej Filii w Bielsku-Białej w latach 2012-2014.

Rok	Liczba dzieci diagnozowanych z terenu powiatu bielskiego ogółem	Liczba dzieci diagnozowanych z Gminy Bestwina
2012	2253	177
2013	2263	160
2014	2360	171

Źródło: dane Powiatowej Poradni Psychologiczno – Pedagogicznej w Czechowicach-Dziedzicach i jej Filii w Bielsku-Białej.

Pomoc na rzecz niepełnosprawnych mieszkańców Gminy, w tym także dzieci, realizowana jest również ze środków Państwowego Funduszu Rehabilitacji Osób Niepełnosprawnych za pośrednictwem Powiatowego Centrum Pomocy Rodzinie w Bielsku-Białej.

Pomoc ta obejmuje dofinansowanie między innymi do:

- ✓ likwidacji barier architektonicznych, w komunikowaniu się i technicznych w związku z indywidualnymi potrzebami osób niepełnosprawnych;
- ✓ zaopatrzenia w sprzęt rehabilitacyjny, ortopedyczny i środki pomocnicze;

- ✓ uczestnictwa osób niepełnosprawnych, a także ich opiekunów w turnusach rehabilitacyjnych.

W roku 2014 z różnych jej form skorzystało 104 mieszkańców Gminy.

Tabela Nr 14: Pomoc z Państwowego Funduszu Rehabilitacji Osób Niepełnosprawnych.

Rok/liczba osób		2012	2013	2014
uczestnictwo w turnusach rehabilitacyjnych	osoby niepełnosprawne	20	11	29
	opiekunowie	11	8	12
dofinansowane do zaopatrzenia w przedmioty ortopedyczne, środki pomocnicze i sprzęt rehabilitacyjny		51	51	56
dofinansowanie do barier funkcjonalnych		9	2	7
Razem		91	73	104

Źródło: dane Powiatowego Centrum Pomocy Rodzinie w Bielsku-Białej.

VI. Lokalne zagrożenia społeczne.

6.1. Podstawowe problemy społeczne w opinii mieszkańców Gminy.

W 2014 roku ukazała się publikacja *Diagnoza lokalnych zagrożeń społecznych – Gmina Bestwina 2014*, przygotowana przez *Studio Diagnozy i Profilaktyki w Krakowie*, w której zaprezentowano między innymi wyniki z badania, którego celem było określenie zagrożeń społecznych w środowisku lokalnym w ocenie dorosłych mieszkańców Gminy.

W badaniu wzięło udział 107 osób (61 kobiet i 46 mężczyzn).

Respondenci poproszeni zostali w szczególności o ocenę ważności różnych problemów społecznych w środowisku lokalnym. Przyjętą w tych badaniach miarą ważności różnych problemów był odsetek respondentów, którzy wskazywali dany problem jako bardzo ważny. Poniższa tabela przedstawia rozkład odpowiedzi uzyskanych w tym badaniu.

Tabela Nr 15: Ocena ważności problemów społecznych w Gminie Bestwina.

Problemy społeczne	Bardzo poważny	Poważny	Umiarkowany	Znikomy	Nie występuje
Alkoholizm	14,2%	17,9%	52,8%	15,1%	-
Bezrobocie	13,6%	24,3%	55,3%	6,8%	-

Zanieczyszczenie środowiska	8,7%	21,2%	51%	15,4%	8,8%
Zubożenie społeczeństwa	4,8%	31,4%	48,6%	13,3%	1,9%
Kryzys rodzinny	3,9%	14,6%	56,3%	24,3%	1%
Wzrost przestępczości	3,9%	11,7%	43,7%	35%	5,8%
Problemy mieszkaniowe	3,9%	6,8%	52,4%	29,1%	7,8%
Kryzys norm moralnych	1%	10,7%	54,4%	26,2%	7,8%
Narkomania	-	10,8%	39,2%	39,2%	10,8%
HIV/AIDS	-	1%	7,8%	56,9%	34,3%

Źródło: Diagnoza lokalnych zagrożeń społecznych – Gmina Bestwina 2014.

Studio Diagnozy i Profilaktyki w Krakowie.

Wśród najpoważniejszych problemów społecznych w Gminie Bestwina, zdaniem respondentów, na pierwszym miejscu znajduje się **alkoholizm**. Na kolejnych znalazły się bezrobocie, zanieczyszczenie środowiska orazubożenie społeczeństwa. Nieco mniej poważnymi problemami społecznymi były w ocenie respondentów: kryzys rodzinny, wzrost przestępczości, problemy mieszkaniowe oraz kryzys norm moralnych. Żaden respondent nie wskazał na narkomanię oraz HIV/AIDS jako na bardzo poważny problem społeczny.

6.2. Alkoholizm.

Alkoholizm to jeden z ważniejszych problemów społecznych, a osoby uzależnione, a także członkowie ich rodzin często są społecznie wykluczone i stygmatyzowane. Alkoholizm dotyczy nie tylko osób dorosłych.

Jak wynika z Raportu ogólnopolskich badań ankietowych – *Używanie alkoholu i narkotyków przez młodzież szkolną*, zrealizowanych w 2011 roku przez Instytut Psychiatrii i Neurologii w Warszawie w ramach *Europejskiego Programu Badań Ankietowych w Szkołach (ESPAD)*, napoje alkoholowe są najbardziej rozpowszechnioną substancją psychoaktywną wśród młodzieży szkolnej, podobnie jak ma to miejsce u dorosłej części społeczeństwa.

Chociaż raz w ciągu całego swojego życia piło 87,3% uczniów z klas trzecich gimnazjum i 95,2% uczniów z klas drugich szkół ponadgimnazjalnych.

W opracowaniu *Diagnoza lokalnych zagrożeń społecznych - Gmina Bestwina 2014* opublikowane zostały wyniki z badań ankietowych przeprowadzonych wśród 180 uczniów szkół podstawowych oraz gimnazjum. W szkołach podstawowych przebadano 94 uczniów, a w szkołach gimnazjalnych 86 uczniów.

Podstawowym celem przeprowadzonej ankiety była analiza problemów społecznych:

- używania przez młodych ludzi substancji psychoaktywnych, w tym picia alkoholu;
- palenia papierosów oraz używania narkotyków i dopalaczy;
- przemocy i agresji w środowisku szkolnym oraz domowym;
- hazardu i innych ryzykownych zachowań;
- używania komputera i zagrożenia cyberprzemocą.

Ankieta została skonstruowana w taki sposób, aby możliwe było porównanie wyników tego badania z wynikami badania ogólnopolskiego, w ramach projektu ESPAD, którego wyniki przytoczono powyżej.

Z otrzymanych rezultatów wynika, że wraz z wiekiem rośnie odsetek osób sięgających po wybrane rodzaje substancji psychoaktywnych. Do wypicia alkoholu przynajmniej raz w życiu przyznaje się w Gminie 33% uczniów szkół podstawowych oraz 60,5% gimnazjalistów.

Napoje alkoholowe są środkiem psychoaktywnym najbardziej rozpowszechnionym wśród młodych ludzi w porównaniu z papierosami i narkotykami.

Uzyskane wyniki badań w Gminie Bestwina są jednak dużo niższe w przypadku gimnazjalistów od wyników badań ogólnokrajowych ESPAD z 2011 roku.

Przyczyny sięgania po alkohol mogą być różne od społecznych i towarzyskich, po próbę radzenia sobie z trudnymi sytuacjami. Jako najczęstszą przyczynę spożywania alkoholu uczniowie gminnych szkół podstawowych podawali *chęć zaimponowania, presję rówieśniczą oraz obawę przed odrzuceniem*. Z kolei uczniowie ze starszej grupy wiekowej wskazywali najczęściej *chęć zaimponowania, ciekawość oraz presję rówieśniczą*.

Najmniej uczniów wskazało na picie alkoholu z *powodu braku możliwości bardziej atrakcyjnego spędzania wolnego czasu*.

Tabela Nr 16: Nasilenie określonych problemów społecznych wśród uczniów szkół podstawowych i szkół gimnazjalnych w Gminie Bestwina, na podstawie badań ankietowych.

Problem społeczny	Szkoły Podstawowe		Gimnazjum	
	N	%	N	%
Picie alkoholu	31	33	52	60,5
Palenie papierosów	11	11,7	25	29,1
Używanie narkotyków	0	0	4	4,7
Używanie dopalaczy	0	0	1	1,2

N- liczba osób, które przyznają się do używania środków psychoaktywnych oraz papierosów.
 Źródło: Diagnoza Lokalnych Zagrożeń Społecznych Gmina Bestwina 2014.

Liczba rodzin obejmowanych pomocą Ośrodka Pomocy Społecznej w Bestwinie z powodu zdiagnozowanego problemu alkoholowego utrzymuje tendencję stałą i wynosi w przedziale lat 2012 - 2014 od **10** do **12** rodzin rocznie.

Tabela Nr 17: Problem alkoholowy wśród klientów Ośrodka Pomocy Społecznej w Bestwinie.

ROK	2012	2013	2014
Liczba rodzin objętych wsparciem w związku z problemem alkoholowym	10	12	11
Liczba osób w rodzinach z problemem alkoholowym	23	20	21

Źródło: dane GOPS w Bestwinie.

W omawianym okresie - lat 2012-2014 najwyższy wskaźnik mieszkańców Gminy Bestwina doprowadzonych do *Ośrodka Przeciwdziałania Problemom Alkoholowym w Bielsku-Białej* odnotowano w roku 2014. Były to **52** osoby zatrzymane, które stanowiły **4,6%** ogółu osób doprowadzonych z terenu powiatu bielskiego (1142 osoby). Przyczyną doprowadzenia była najczęściej interwencja domowa (44,2% przypadków).

Tabela Nr 18: Liczba osób z terenu Gminy Bestwina doprowadzonych do Ośrodka Przeciwdziałania Problemom Alkoholowym w Bielsku-Białej w latach 2012-2014 według przyczyny doprowadzenia.

ROK/przyczyna doprowadzenia	2012	2013	2014
Zagrożenie zdrowia i życia	19	6	14
Interwencja domowa	21	17	23
Interwencja publiczna	5	5	13
Wykroczenia i przestępstwa	-	-	2
Ogółem liczba doprowadzonych z Gminy Bestwina	45	28	52
Liczba doprowadzonych z terenu powiatu bielskiego ogółem	1013	959	1142

Źródło: dane Ośrodka Przeciwdziałania Problemom Alkoholowym w Bielsku-Białej.

Placówkami leczenia uzależnień, z pomocy których korzystają mieszkańcy Gminy Bestwina są między innymi zlokalizowane na terenie Bielska-Białej:

1. Specjalistyczny Psychiatryczny Zespół Opieki Zdrowotnej – Poradnia Terapii Uzależnienia od Alkoholu i Współuzależnienia.
2. Miejski Ośrodek Terapii Uzależnień.

Dane statystyczne tychże jednostek potwierdzają wzrost liczby osób z terenu Gminy poddających się leczeniu uzależnienia od alkoholu. W roku 2012 skorzystało z niego 15 osób uzależnionych i 5 współuzależnionych.

W 2013 roku było to odpowiednio: 19 uzależnionych i 4 osoby współuzależnione, natomiast w roku 2014 – 25 osób uzależnionych oraz 3 osoby współuzależnione.

Działania profilaktyczne i dotyczące rozwiązywania problemów alkoholowych na terenie gminy Bestwina, poza Gminnym Ośrodkiem Pomocy Społecznej w Bestwinie, realizowane są przez **Gminną Komisję Rozwiązywania Problemów Alkoholowych**. Natomiast osobą bezpośrednio odpowiedzialną za koordynację *gminnego programu profilaktyki i rozwiązywania problemów alkoholowych* jest Pełnomocnik Wójta do Spraw Profilaktyki i Uzależnień.

Według stanu na dzień 31 grudnia 2014 roku Gminna Komisja Rozwiązywania Problemów Alkoholowych liczyła 9 członków. Na terenie Gminy Bestwina działa także jeden punkt konsultacyjno-informacyjny dla osób z problemem alkoholowym i ich rodzin, a jego pracownikami są 4 osoby, w tym: 1 specjalista psychoterapii uzależnień, 1 instruktor terapii uzależnień, 1 pracownik socjalny i 1 pedagog.

Wybrane działania GKRPA, a także wysokość środków finansowych przeznaczanych przez Gminę Bestwina na realizację gminnego programu profilaktyki i rozwiązywania problemów alkoholowych pokazane zostały w tabelach Nr 19-21. Analiza tychże danych potwierdza zarówno wzrost nakładów finansowych Gminy na realizację profilaktyki rozwiązywania problemów alkoholowych, jak też na wzrost liczby osób obejmowanych tymi działaniami.

Tabela Nr 19: Wybrane elementy działalności Gminnej Komisji Rozwiązywania Problemów Społecznych.

Działania podjęte przez GKRPA	Rok		
	2012	2013	2014
Liczba członków rodzin osób z problemem alkoholowym, z którymi GKRPA przeprowadziła rozmowy.	94	62	58
Liczba osób, z którymi GKRPA przeprowadziła rozmowy interwencyjno-motywuujące w związku z nadużywaniem alkoholu.	5	32	28
Liczba osób, w stosunku do których GKRPA podjęła czynności zmierzające do orzeczenia o zastosowaniu wobec osoby uzależnionej od alkoholu obowiązku poddania się leczeniu w placówce leczenia od uzależnienia alkoholu.	4	4	7
Liczba osób, wobec których GKRPA wystąpiła do sądu z wnioskiem o zobowiązanie do podjęcia leczenia odwykowego.	3	4	4

Źródło: dane Gminnej Komisji Rozwiązywania Problemów Społecznych – sprawozdanie PARPA G-1.

Tabela Nr 20: Liczba uczestników programów profilaktycznych w latach 2012-2014.

Liczba uczestników programów	Rok		
	2012	2013	2014
Uczniowie	490	450	450
Nauczyciele	42	120	120
Rodzice	330	400	500
RAZEM	862	970	1070

Źródło: dane Gminnej Komisji Rozwiązywania Problemów Społecznych – sprawozdanie PARPA G-1.

Tabela Nr 21: Środki finansowe na realizację gminnego programu profilaktyki rozwiązywania problemów alkoholowych w latach 2012-2014.

Wysokość środków (w zł.)	Rok		
	2012	2013	2014
Środki zaplanowane w budżecie Gminy	136 880,00	130 000,00	140 000,00
Środki faktycznie wykorzystane	108 069,12	127 100,00	132 492,72

Źródło: dane Gminnej Komisji Rozwiązywania Problemów Społecznych – sprawozdanie PARPA G-1.

6.3. Narkotyki w środowisku lokalnym.

Jak wynika z opracowania *Diagnoza lokalnych zagrożeń społecznych – Gmina Bestwina 2014*, problem narkotyków nie należy do poważnych problemów w Gminie.

Liczba badanych dorosłych respondentów, która próbowała narkotyków jest znacznie niższa od wyników analiz ogólnopolskich. Na zadane pytanie „czy kiedykolwiek zażyłeś narkotyk” w Gminie Bestwina pozytywnej odpowiedzi udzieliło **2,9%** respondentów.

Aż **97,1%** badanych nie próbowało narkotyków.

Natomiast z krajowego sondażu Centrum Badania Opinii Publicznej „*Postawy wobec narkotyków*”, przeprowadzonego w 2011 roku odpowiedzi pozytywnej udzieliło 7% badanych. 93% pytanym w 2011 roku nie próbowało narkotyków.

Wyniki badań wśród uczniów szkół gminnych również wskazują na niewielki odsetek młodych osób sięgających po substancje odurzające. Odsetek młodych osób, które miały kontakt z narkotykami w grupie uczniów szkół gimnazjalnych wyniósł **4,7%** (3 dziewczynki i 1 chłopiec). Z badania wynika także, że żaden uczeń szkoły podstawowej nie miał kontaktu z narkotykami. Na znacznie niższym poziomie od wyników ogólnopolskich ESPAD z 2011 roku jest także używanie dopalaczy przez młodych mieszkańców Gminy Bestwina.

W badaniu na terenie Gminy **1,2%** gimnazjalistów kiedykolwiek używało dopalaczy, zaś w badaniu ESPAD odsetek uczniów, którzy kiedykolwiek używali dopalaczy wyniósł w grupie gimnazjalistów 10,5%.

Statystyki Gminnego Ośrodka Pomocy Społecznej w Bestwinie za lata 2012-2014 wskazują, że wśród ogółu rodzin obejmowanych pomocą Ośrodka problem narkomani nigdy nie wystąpił. Podobna sytuacja ma miejsce także w innych ośrodkach pomocy społecznej na terenie powiatu bielskiego. W 2014 roku problem narkomanii zgłaszany był

tylko w trzech Gminach: Buczkowicach, Czechowicach-Dziedzicach i Kozach i dotyczył łącznie 10 rodzin. Odnotowano jednak przypadki osób leczących się.

W Poradni Terapii Uzależnień od Substancji Psychoaktywnych w SPZOZ w Bielsku - Białej oraz w Miejskim Ośrodku Terapii Uzależnień w Bielsku-Białej w roku 2012 leczyły się 2 osoby z terenu Gminy Bestwina, w 2013 - 3 osoby a w 2014 - 5 osób.

W ocenie powyżej przytoczonych danych statystycznych zachować należy dużą dozę ostrożności. Wskazań ich na pewno nie należy interpretować jako braku problemów z narkotykami. Bowiem jak podają jednostki lecznictwa i terapii uzależnień, osoby, które chcą zerwać z nałogiem często celowo oddalają się od miejsc i środowisk silnie skojarzonych z zażywaniem środków psychoaktywnych i wybierają ośrodki rehabilitacyjne położone poza powiatem bielskim i Miastem Bielsko-Biała.

Między innymi powyższe powoduje ograniczenia w zakresie możliwości pomiaru zjawiska narkomanii w Gminie Bestwina i w konsekwencji odpowiedzi na pytanie o faktyczną skalę tego zjawiska.

Niezależnie od powyższego na terenie Gminy prowadzone są działania profilaktyki narkomanii w oparciu o *Programy przeciwdziałania narkomanii*, polegające na prowadzeniu działalności informacyjnej, edukacyjnej i wychowawczej w szczególności wśród dzieci i młodzieży, rozwoju edukacji publicznej i szkoleniu przedstawicieli różnych zawodów, zwłaszcza pedagogów i nauczycieli w dziedzinie przeciwdziałania narkomanii w tym między innymi w zakresie umiejętności wczesnego rozpoznawania sygnałów wskazujących na prawdopodobieństwo zażywania narkotyków i postępowania z osobami uzależnionymi oraz na informowaniu o szkodliwości środków i substancji psychoaktywnych. Na realizację Gminnego Programu Przeciwdziałania Narkomanii wydano w roku 2012 - 6000,00 zł, w roku 2013 - 3000,00 zł, a w roku 2014 - 5241,86 zł. Środki te pochodzą z uzyskanych przez Gminę rocznych opłat za korzystanie z zezwoleń na sprzedaż napojów alkoholowych.

6.4. Przemoc w rodzinie.

Zgodnie z ustawą z dnia 29 lipca 2005 roku o przeciwdziałaniu przemocy w rodzinie, *przemoc w rodzinie* to jednorazowe albo powtarzające się umyślne działanie lub zaniechanie naruszające prawa lub dobra osobiste członków najbliższej rodziny a także innych osób wspólnie zamieszkujących lub gospodarujących, w szczególności narażające te osoby na niebezpieczeństwo utraty życia, zdrowia, naruszające ich godność, nietykalność cielesną,

wolność, w tym seksualną, powodujące szkody na ich zdrowiu fizycznym lub psychicznym, a także wywołujące cierpienia i krzywdy moralne u osób dotkniętych przemocą.

Szacowanie skali zjawiska przemocy w rodzinie jest bardzo trudne. Są to zachowania nieakceptowane społecznie, dlatego wielu sprawców ukrywa takie fakty. Również ofiary przemocy nie zawsze chcą się do nich przyznawać między innymi dlatego, że uznają je za wstydlive. Jednakże, jak wskazują badania ogólnopolskie przemoc, zarówno fizyczna jak i psychiczna jest zjawiskiem dość powszechnym.

W badaniach CBOS „Przemoc i konflikt w domu” z 2012 roku, Polacy deklarują, że najczęściej doświadczali agresji w domu (9%) bądź na ulicy poza najbliższą okolicą (9%). Podobna liczba osób (8%) padła ofiarą przemocy nieopodal miejsca zamieszkania. Co dwudziesty ankietowany (5%) został zaatakowany w restauracji, kawiarni lub na dyskotecę, czterech na stu (4%) spotkało się z przemocą w pracy lub szkole, a trzech na stu (3%) w środkach komunikacji.

Natomiast statystyki Komendy Głównej Policji wskazują, że w roku 2014 w Polsce Policja wypełniła 77 808 formularzy „Niebieska Karta”, odnotowała 105 332 ofiary przemocy i 78 489 osób podejrzewanych o przemoc (sprawców).

Dane z terenu Powiatu Bielskiego za 2014 rok pochodzące z Komisariatów Policji w Jasienicy, Szczyrku, Czechowicach - Dziedzicach i Kobiernicach potwierdzają 834 osoby pokrzywdzone w wyniku przemocy w rodzinie, z czego 51,6% stanowiły kobiety.

Zarządzeniem Nr 36/2011 Wójta Gminy Bestwina z dnia 07 czerwca 2011 roku powołany został Gminny Zespół Interdyscyplinarny działający na rzecz przeciwdziałania przemocy w rodzinie na terenie Gminy Bestwina.

W skład tego zespołu wchodzi przedstawiciele służb pomocy społecznej, oświaty, zdrowia, policji, GKRPA oraz kuratorzy. Zespół działa przy Gminnym Ośrodku Pomocy Społecznej w Bestwinie, który zapewnia jego obsługę administracyjną. Odpowiedzialny jest za sprawne i skuteczne podejmowanie działań w rodzinach zagrożonych przemocą. Jego oddziaływania dotyczą zarówno ofiar jak też sprawców przemocy w rodzinie.

Prowadzona statystyka Zespołu Interdyscyplinarnego i Ośrodka Pomocy Społecznej w Bestwinie pokazuje ustalone przypadki rodzin, w których występowała przemoc oraz liczbę wypełnionych formularzy „Niebieska Karta”. Dane te, za lata 2012 - 2014 zawarto w tabeli poniżej.

Tabela Nr 22: Liczba rodzin dotkniętych przemocą w rodzinie i liczba wypełnionych formularzy 'Niebieska Karta'.

Rok	Liczba rodzin dotkniętych przemocą	Liczba wypełnionych formularzy „Niebieska Karta”
2012	17	19
2013	40	40
2014	32	38

Źródło: dane Zespołu Interdyscyplinarnego i GOPS w Bestwinie.

Pewne wskazania co do rozmiaru zjawiska przemocy w Gminie Bestwina dają przytoczone już wcześniej badania, których wyniki zawarto w opracowaniu *Diagnoza lokalnych zagrożeń społecznych – Gmina Bestwina 2014*.

Wynika z nich, że **14,2%** ankietowanych przyznało, że zna osobę ze swojego środowiska doświadczającą przemocy fizycznej. **32,1%** badanych zna osobę ze swojego środowiska doświadczającą przemocy psychicznej. Ponadto aż **22,6%** respondentów odpowiedziało, że zna przypadki bicia dzieci przez ich rodziców czy opiekunów.

Zdecydowana większość badanych (**70,8%**) posiada wiedzę na temat instytucji, do których należy się zwrócić, by pomóc osobie, która jest ofiarą przemocy.

6.5. Interwencje Policji i przestępczość.

Ze statystyk Komisariatu Policji w Czechowicach-Dziedzicach wynika, że w roku 2014 nastąpił spadek liczby zdarzeń odnotowanych przez funkcjonariuszy Policji na terenie Gminy. Odnotowano o **83** zdarzenia mniej niż w roku 2013. Spadek nastąpił zarówno w liczbie podejmowanych interwencji, jak również w liczbie zdarzeń w ruchu drogowym oraz w przestępczości kryminalnej.

Natomiast obserwowany jest w 2014 roku wzrost liczby przestępstw przeciwko mieniu (kradzieże), których odnotowano o **17** więcej niż w roku 2013.

W szczególności wzrosła liczba kradzieży z włamaniem (w 2013 roku **15**, a w roku 2014 -**20** odnotowanych przypadków).

W przypadku zdarzeń drogowych można zauważyć wzrost liczby osób kierujących w stanie nietrzeźwości.

Tabela Nr 23: Rodzaje zdarzeń odnotowanych Przez Policję w Gminie Bestwina w latach 2013-2014.

Rodzaje i liczba zdarzeń	Rok	
	2013	2014
Interwencje:	<u>325</u>	<u>303</u>
w tym: interwencje domowe	65	54
Zdarzenia w ruchu drogowym	<u>169</u>	<u>116</u>
w tym: kolizja drogowa	77	56
kierujący w stanie po użyciu alkoholu	12	4
kierujący w stanie nietrzeźwości	19	24
Zaistniałe przestępstwa kryminalne	<u>87</u>	<u>79</u>
Razem zaistniałe zdarzenia	<u>581</u>	<u>498</u>

Źródło: Komisariat Policji w Czechowicach-Dziedzicach.

Tabela Nr 24: Przestępstwa dokonywane na terenie Gminy Bestwina w latach 2013-2014.

Rodzaj przestępstwa	Rok	
	2013	2014
Przestępstwa przeciwko życiu i zdrowiu	9	2
Przestępstwa przeciwko mieniu	47	64
Przestępstwa przeciwko wolności seksualnej i obyczajowości	1	0
Przestępstwa przeciwko rodzinie i opiece	2	2
Przestępstwa przeciwko wolności	12	4
Przestępstwa narkotykowe z ustawy o przeciwdziałaniu narkomanii	2	0
Przestępstwa gospodarcze, karno - skarbowe, celne i dewizowe	1	0
Wypadek nadzwyczajny z udziałem funkcjonariusza	1	1
Inne przestępstwa kryminalne	12	6
Razem	87	79

Źródło: Komisariat Policji w Czechowicach-Dziedzicach.

VII. Ochrona zdrowia.

7.1. Infrastruktura ochrony zdrowia.

Infrastruktura ochrony zdrowia w Gminie Bestwina to zarówno publiczne, jak też niepubliczne placówki zdrowia oraz prywatne gabinety lekarskie. Mieszkańcy Gminy mają

zatem możliwość wyboru i korzystania z usług medycznych różnych podmiotów. Jednakże kluczową funkcję w zakresie podstawowej opieki zdrowotnej pełni Samodzielny Publiczny Zakład Opieki Zdrowotnej w Bestwinie, tworzony przez Samodzielny Publiczny Zakład Opieki Zdrowotnej w Bestwinie oraz jego Filię w Kaniowie.

Według stanu na dzień 31 grudnia 2014 roku kadre SPZOZ w Bestwinie tworzyło:

- 13 lekarzy, w tym 4 zatrudnionych na umowę o pracę w pełnym wymiarze czasu pracy i 9 w ramach umowy cywilno-prawnej oraz na kontraktach;
- 4 pielęgniarki, zatrudnione na umowę o pracę, w tym 3 w pełnym wymiarze czasu pracy;
- 1 położna.

Poza SPZOZ w Bestwinie w Gminie funkcjonuje także Niepubliczny Zakład Opieki Zdrowotnej „Praktyka Lekarza Rodzinnego” w Kaniowie prowadzony przez lek med. Marię Maroszek i lek med. Danutę Maroszek.

Na terenie Gminy zlokalizowane są także dwie apteki w Bestwinie i Kaniowie.

Najbliższą możliwością podjęcia leczenia przez mieszkańców Gminy w warunkach szpitalnych w tym także leczenia nowotworów jest skorzystanie ze szpitali zlokalizowanych na terenie Miasta Bielska-Białej.

7.2. Problemy zdrowotne na terenie Gminy.

Rozwój cywilizacyjny przyczynił się do polepszenia warunków życia ludzi, jak również przyniósł ogromny postęp w nauce oraz technice, ale jednocześnie stał się **przyczyną pojawienia wielu niespotykanych wcześniej chorób cywilizacyjnych**, chorób, które dziś dotyczą już nie tylko osoby starsze, ale również dzieci i młodzież.

Dlatego niezwykle istotnym jest prowadzenie działań o charakterze profilaktycznym, a także wdrażanie innowacyjnych metod i modeli terapii. Wsparcie dzieci i młodzieży winno dotyczyć obszaru zarówno zdrowia, jak też sportu i edukacji. Choroby cywilizacyjne, definiowane jako globalnie występujące, o których najczęściej mowa w tej grupie osób to: astma, alergia, otyłość, atopowe zapalenia skóry, wady postawy.

Pojawienie się ich to efekt nieprzestrzegania zachowań prozdrowotnych w tym ograniczania aktywności fizycznej, spożywania obfitego w kalorie jedzenia czy nadmiaru stresu.

Statystyki SPZOZ w Bestwinie nie odbiegają od statystyk zarówno województwa śląskiego jak też ogólnokrajowych.

W roku 2014 najczęściej rozpoznawane u dzieci i młodzieży w Gminie były zniekształcenia kręgosłupa, które dotyczyły 50 przypadków. Pojawiły się one głównie w starszych grupach wiekowych: t.j. 10-14 lat (30 dzieci) i 15-18 lat (15 dzieci).

U 47 dzieci zdiagnozowano zaburzenia refrakcji i akomodacji. Krótkowzroczność jako jedna z chorób w tym obszarze bywa zazwyczaj rezultatem nieodpowiedniego trybu życia, w tym w szczególności wielogodzinnej pracy przy komputerze. Podobnie jak w przypadku chorób kręgosłupa, zaburzenia refrakcji i akomodacji także w przeważającej większości dotyczyły dwóch starszych grup wiekowych.

Wszelkiego rodzaju alergię wystąpiły łącznie w 74 przypadkach. Zdiagnozowano także 17 przypadków otyłości, również głównie w dwóch starszych grupach wiekowych.

Analizując chorobowość w Gminie w grupie osób dorosłych stwierdzić należy, że jest ona również zbliżona do statystyki regionalnej.

Dominują choroby układu krążenia (1291 przypadków), z czego 51,9% z tych zachorowań wystąpiło w grupie powyżej 65 lat. Wśród chorób układu krążenia najczęściej występowały choroba nadciśnieniowa – 987 zachorowań i niedokrwienność serca – 286 zachorowań. Obserwowany jest też wysoki odsetek zachorowalności na choroby układu nerwowego. W Gminie Bestwina wystąpił on w 2014 roku u 328 pacjentów. Choroby układu mięśniowo-kostnego i tkanki łącznej zdiagnozowano u 299, a cukrzycę u 232 pacjentów.

Tabela Nr 25. Dane o stanie zdrowia dzieci i młodzieży w wieku 0-18 lat będących pod opieką lekarza POZ w SPZOZ w Bestwinie na dzień 31 grudnia 2014 roku.

Rozpoznanie	Osoby u których stwierdzono schorzenie - ogółem	w tym w wieku					Osoby które objęto opieką po raz pierwszy w okresie sprawozdawczym
		0-2	3-4	5-9	10-14	15-18	
Liczba objętych opieką czynną	257	37	36	47	83	54	23
Nowotwory	1	0	0	0	1	0	0
Niedokrwistość	4	3	0	0	0	1	4
Choroby tarczycy	4	0	0	1	2	1	1

Cukrzyca	1	0	0	1	0	0	0
Niedożywienie	0	0	0	0	0	0	0
Otyłość	17	0	1	2	7	7	1
Zaburzenia odżywiania	1	0	0	0	1	0	0
Upośledzenie umysłowe	9	0	0	5	2	2	0
Padaczka	8	0	0	2	2	4	0
Dziecięce porażenie mózgowie	4	0	0	3	1	0	0
Zaburzenia refrakcji i akomodacji	47	0	1	6	24	16	5
Choroba nadciśnieniowa	0	0	0	0	0	0	0
Alergie dychawica oskrzelowa	31	5	8	8	6	4	3
Alergie pokarmowe	24	10	7	4	2	1	4
Alergie skórne	19	8	6	3	1	1	3
Zniekształcenia kręgosłupa	50	0	1	4	30	15	5
Choroby układu moczowego	14	2	4	1	5	2	1
Wady rozwojowe układu nerwowego	7	0	0	3	2	2	0
Wady rozwojowe układu krążenia	10	4	3	2	1	0	3

Wady rozwojowe narządów płciowych	5	2	2	1	0	0	1
Wady rozwojowe aberracje chromosomowe	4	0	0	2	1	1	0
Wady rozwojowe inne	2	1	0	1	0	0	1
Zaburzenia rozwoju	12	4	4	2	1	1	1
Trwale uszkodzenia narządów ruchu	0	0	0	0	0	0	0
Inne niż wymienione wyżej schorzenia	1	0	0	0	0	1	1

Źródło: dane Samodzielnego Publicznego Zakładu Opieki Zdrowotnej w Bestwinie.

Tabela Nr 26: Dane o stanie zdrowia osób w wieku 19 lat i więcej będących pod opieką lekarza POZ w SPZOZ w Bestwinie na dzień 31 grudnia 2014 roku.

Rozpoznanie	Osoby u których stwierdzono schorzenie - ogółem	w tym w wieku				Osoby które objęto opieką po raz pierwszy w okresie sprawozdawczym
		19-34	35-54	55-64	65 i więcej	
Liczba objętych opieką czynną	2196	165	493	627	911	131
Gruźlica	2	0	1	1	0	1
Nowotwory	68	7	8	23	30	9
Choroby tarczycy	78	10	19	25	24	7
Cukrzyca	232	5	36	62	129	15
Niedokrwistość	35	4	10	9	12	2

Choroby obwodowego układu nerwowego	328	42	112	76	98	17
Choroby układu krążenia	1291	33	228	360	670	35
Przewlekły nieżyt oskrzeli dychawica oskrzelowa	121	20	29	35	37	12
Przewlekłe choroby układu trawiennego	120	12	35	32	41	5
Choroby układu mięśniowo-kostnego i tkanki łącznej	299	28	59	84	128	25
Inne schorzenia	32	4	6	10	12	3

Źródło: dane Samodzielnego Publicznego Zakładu Opieki Zdrowotnej w Bestwinie.

VIII. Edukacja.

Na terenie Gminy Bestwina funkcjonują cztery przedszkola, cztery szkoły podstawowe – po jednej jednostce w każdym sołectwie oraz dwa gimnazja – w Bestwinie i Bestwince.

W analizowanym okresie lat 2012-2014 liczba uczniów uczęszczających do szkół zlokalizowanych na terenie Gminy utrzymuje się na stałym poziomie. Natomiast od wielu lat obserwowany jest w Gminie wzrost liczby dzieci uczęszczających do przedszkoli.

Czynników, które powodują tę sytuację jest kilka. Przede wszystkim należy do nich ogólna wiedza, o tym, że dzieciństwo to okres szczególnie intensywnego rozwoju wszystkich sfer osobowości człowieka.

Wyniki licznych badań przyniosły dowody potwierdzające ogromne znaczenie pierwszych lat życia i okresu nazywanego wiekiem przedszkolnym w kształtowaniu osobowości człowieka. Kolejnym czynnikiem popularyzującym wychowanie przedszkolne jest wzrost zaufania rodziców do działań wychowawczych przedszkola, które nie tylko sprzyjają szerokiemu wychowaniu dzieci, ale także wyrównują ich szanse oświatowe. Wreszcie

przyczyn takiej sytuacji należy szukać w zmianach tradycyjnej struktury rodziny, tj. odchodzenia od modelu rodziny wielopokoleniowej a także wzrostowi zatrudnienia kobiet.

Tabela Nr 27. Liczba dzieci objętych wychowaniem przedszkolnym w Gminie Bestwina na przestrzeni lat 2012-2014.

Liczba dzieci objętych wychowaniem przedszkolnym			
Rok	2012	2013	2014
Liczba dzieci ogółem	314	396	411
w tym liczba dzieci niepełnosprawnych	2	2	3

Źródło: Dane Gminnego Zespołu Obsługi Szkół i Przedszkoli.

Tabela Nr 28. Liczba dzieci uczęszczających do szkół w Gminie Bestwina w latach 2012-2014.

Liczba dzieci objętych wychowaniem przedszkolnym			
Rok	2012	2013	2014
Liczba dzieci ogółem	998	981	987
w tym liczba dzieci niepełnosprawnych	1	1	1

Źródło: Dane Gminnego Zespołu Obsługi Szkół i Przedszkoli.

Na potrzeby niniejszej Strategii, działania w obszarze oświaty winny opierać się głównie na profilaktyce i rozwiązywaniu problemów społecznych wśród dzieci i młodzieży. Prowadzone w szkołach na terenie Gminy Bestwina badania, szeroko przytoczone w *Dziale VI* niniejszej Strategii pokazały bowiem występowanie w środowisku uczniów istotnych problemów, wśród nich sięgania po substancje psychoaktywne.

Należy zwrócić uwagę, że oddziaływania profilaktyczne na terenie Gminy w ostatnich latach nie obejmowały jednak wyłącznie profilaktyki uzależnień. Jak bowiem wynika ze sprawozdań GKRPA w szkołach realizowane były także programy dotyczące innych zachowań problemowych, między innymi takich jak przemoc i agresja.

Dzieci miały także okazję nabycia umiejętności radzenia sobie z negatywnymi emocjami i złością, jak też umiejętności bezpiecznego korzystania z internetu. W ramach oddziaływań profilaktycznych zrealizowano jednorazowe spotkania, prelekcje a także festyny plenerowe. Istotnym uzupełnieniem działań profilaktycznych wśród dzieci i młodzieży na terenie szkół jest działalność w Gminie czterech świetlic środowiskowych o charakterze opiekuńczo-

wychowawczym, do których w roku 2014 uczęszczało **120** dzieci, w tym **35** dzieci z rodzin alkoholowych. W świetlicach tych pracowało **8** wychowawców.

Na rok 2016 przewiduje się podjęcie działań zmierzających do przekształcenia jednej z obecnie funkcjonujących świetlic w **placówkę wsparcia dziennego**, o której mowa w ustawie o wspieraniu rodziny i systemie pieczy zastępczej.

IX. Zasoby mieszkaniowe.

Kwestię gospodarki mieszkaniowej w ujęciu szerszym reguluje „*Strategia Rozwoju Gminy Bestwina na lata 2014-2020*”. Na potrzeby niniejszego opracowania uwzględniono tylko te działania, które wiążą się ściśle z profilaktyką i rozwiązywaniem problemów społecznych.

W skład lokalowego zasobu Gminy Bestwina wchodzi **29** mieszkań. Liczba wniosków składanych na przydział mieszkania z tychże zasobów była w latach 2012 -2014 niewielka i wynosiła od **4** do **6** wniosków.

W celu wsparcia osób o niskich dochodach i mających problemy z regulowaniem opłat mieszkaniowych, na podstawie ustawy z dnia 21 czerwca 2001 roku o dodatkach mieszkaniowych wypłacane są dodatki mieszkaniowe.

W omawianym okresie pomocy tej wymagały **2** rodziny rocznie.

Zjawisko **bezdomności**, jako problem nieodłącznie związany z brakiem mieszkania i potrzebą udzielenia pomocy w tej mierze również występował w Gminie sporadycznie.

W roku 2013 Gminny Ośrodek Pomocy Społecznej w Bestwinie w związku z problemem bezdomności objął pomocą **3** osoby, a w roku 2014 – **1** osobę.

Świadczenie pomocy w tego typu przypadkach, polegające między innymi na udzieleniu schronienia, zapewnieniu posiłku oraz niezbędnego ubrania, jest zgodnie z art. 17 ust 1 pkt 3 ustawy o pomocy społecznej zadaniem własnym gminy o charakterze obowiązkowym.

Jako, że na terenie Gminy Bestwina nie funkcjonuje jednostka udzielająca schronienia i noclegu osobom tego typu pozbawionym, w sytuacjach pojawienia się potrzeby zabezpieczenia tego rodzaju wsparcia Ośrodek Pomocy Społecznej w Bestwinie zobligowany jest do poszukiwania miejsca w placówkach zlokalizowanych na terenie innych Gmin m.in. w Czechowicach - Dziedzicach, Ustroniu czy Bielsku-Białej.

Natomiast w przypadku krótkotrwałej potrzeby zapewnienia schronienia w związku z sytuacją kryzysu rodzinnego (np. kryzysu w związku, przemocy, konfliktów) osoby i rodziny kierowane są do Podbeskidzkiego Ośrodka Interwencji Kryzysowej Bielsku-Białej.

Tabela Nr 29. Zasoby mieszkaniowe Gminy Bestwina i dodatki mieszkaniowe.

Rok	2012	2013	2014
Liczba mieszkań w zasobie Gminy	29	29	29
Liczba wniosków złożonych na mieszkanie z zasobów Gminy	4	6	4
Liczba rodzin objętych pomocą w formie dodatków mieszkaniowych	2	2	2
Kwota wypłaconych świadczeń - ogółem.	2 283	2 187	1 362

Źródło: Dane Urzędu Gminy w Bestwinie.

X. Działalność w zakresie kultury, sportu i rekreacji.

W rozwiązywaniu problemów społecznych działania kulturalne, a także sport oraz rekreacja odgrywają niezwykle istotne znaczenie.

Poprzez te trzy sfery aktywności realizować można różne formy zapobiegania problemom.

Upowszechnianie i udostępnianie kultury w środowiskach społecznie i kulturowo zmarginalizowanych sprzyja przełamywaniu barier finansowych i społecznych.

Sport i rekreacja mają znaczący wpływ na jakość życia mieszkańców, przyczyniając się do kształtowania zdrowego społeczeństwa, wolnego od uzależnień i problemów zdrowotnych, w tym spowodowanych chorobami cywilizacyjnymi.

Instytucją powołaną do organizowania życia kulturalnego na terenie Gminy jest Centrum Kultury, Sportu i Rekreacji.

Poza CKSiR szeroką działalność w zakresie kultury prowadzi Gminna Biblioteka Publiczna w Bestwinie z Filiami w Bestwinie, Janowicach i Kaniowie oraz Muzeum im. Ks. Z. Bubaka w Bestwinie. Miejszem wielu wydarzeń o charakterze kulturalnym są remizy Ochotniczych Straży Pożarnych.

CKSiR we współpracy z wymienionymi wyżej jednostkami, a także z organizacjami społecznymi w tym z Kołami Gospodyń Wiejskich oraz z Parafiami jest organizatorem wielu różnych imprez o charakterze kulturalnym i sportowym.

Przy wsparciu tej jednostki działalność swoją rozwijają:

- Regionalny Zespół Pieśni i Tańca „Bestwina”;
- Dziecięcy Regionalny Zespół Pieśni i Tańca „Bestwina”;
- Orkiestra Dęta Gminy Bestwina z siedzibą w Kaniowie;
- Chór Młodzieżowy „Allegro”;
- Dziecięcy Zespół Wokalny.

Na przestrzeni lat Centrum stworzyło bogatą ofertę zajęć tematycznych zarówno dla dzieci jak i dorosłych. Działają tu sekcja plastyczna, sekcja modelarska „Samuraj”, koło hafciarskie i koło fotograficzne. Organizowane są indywidualne zajęcia nauki gry na instrumentach

w tym:

- nauka gry na gitarze;
- nauka gry na instrumentach klawiszowych;
- nauka gry na instrumentach dętych;
- nauka gry na perkusji;
- nauka gry na flecie poprzecznym;
- nauka gry na skrzypcach.

Organizowane są także zajęcia aerobiku.

Niezwykle istotne z punktu widzenia integrowania społeczności lokalnej i tworzenia warunków sprzyjających włączeniu społecznemu osób i grup wykluczonych społecznie jest organizowanie na terenie Gminy cyklicznych imprez plenerowych. Należą do nich:

- Bestwińskie Spotkania Folklorystyczne;
- Rewia Orkiestr Dętych;
- Janowicki Piknik Rodzinny;
- Święto Gminy Bestwina;
- Święto Karpia Polskiego;
- Dożynki Gminne.
- Noworoczne Koncerty Charytatywne.

CKSiR współorganizuje także obchody świąt kościelnych np. Bożego Ciała.

Centrum Kultury Sportu i Rekreacji w Bestwinie podlegają także Ośrodek Rekreacji i Sportów Wodnych w Kaniowie i Tereny Rekreacyjne w Bestwinie, Kaniowie i Janowicach.

Ośrodek Rekreacji i Sportów Wodnych w Kaniowie dostępny jest dla mieszkańców od wiosny do jesieni. Na jego terenie znajdują się kąpieliska, w sezonie strzeżone przez ratowników,

piaszczyste plaże, rowerki wodne, boiska sportowe i plac zabaw. Odbywają się tu liczne turnieje sportowe, w tym zawody kajak - polo o randze ogólnopolskiej i międzynarodowej. Ponadto na tereny rekreacyjne w sołectwie Kaniów składają się korty tenisowe oraz basen dla dzieci.

Działalność sportowa rozwijana jest na terenie Gminy między innymi przez kluby sportowe:

- LKS Bestwina (Ludowy Klub Sportowy Bestwina), sekcja: piłka nożna;
- Uczniowski Klub Sportowy "SET" Kaniów, dyscyplina: kajak polo;
- KS Bestwinka, sekcja: piłka nożna;
- LKS „Przełom Kaniów”, sekcje: piłka nożna, wędkarstwo;
- UKS „THE BEST” Bestwinka, sekcja: tenis stołowy;
- UKS Wojownik (działający przy Zespole Szkolono-Przedszkolnym w Bestwinie), sekcja: karate;
- GALS Bestwinka (Gminna Amatorska Liga Siatkówki).

XI. Wnioski i prognozy zmian.

Diagnoza zjawisk i problemów społecznych, a także zasobów środowiska lokalnego, która przeprowadzona została na potrzeby opracowania niniejszej Strategii stanowi podstawę do sformułowania celów strategicznych.

Głównym celem strategicznym będzie *tworzenie warunków sprzyjających wzrostowi spójności społecznej i podnoszeniu jakości życia mieszkańców Gminy.*

Z kolei wśród szczegółowych celów strategicznych znajdują się następujące kwestie:

- *Tworzenie warunków do właściwego funkcjonowania rodziny.*
- *Wspieranie aktywizacji zawodowej i ograniczanie negatywnych skutków pozostawania bez pracy.*
- *Wzmacnianie uczestnictwa osób starszych i osób niepełnosprawnych w życiu społecznym.*
- *Przeciwdziałanie ubóstwu oraz wykluczeniu społecznemu.*
- *Wzmocnienie bezpieczeństwa mieszkańców.*

Rodzina jest podstawowym środowiskiem funkcjonowania swoich członków w tym rozwoju dzieci. Stanowi ona środowisko, w którym dziecko uczy się i przygotowuje do

samodzielnego życia. Analiza problemów społecznych w Gminie wykazała, że wskazanym jest wszechstronne wspieranie rodzin, w tym wzmacnianie funkcji edukacyjnej, kulturowej i rekreacyjnej rodziny.

Dane dotyczące chorobowości mieszkańców Gminy Bestwina wskazują, że konieczne jest upowszechnianie zasad zdrowego stylu życia, podejmowania działań profilaktycznych zdrowia dzieci i młodzieży i zwiększania świadomości na temat zagrożeń zdrowotnych oraz chorób cywilizacyjnych.

Przeprowadzone analizy potwierdzają, że w Gminie dostępna jest szeroka oferta kulturalna i organizuje się dużo imprez ogólnodostępnych.

Jednakże ważnym w dniu dzisiejszym wydaje się budzenie aspiracji kulturalnych wśród grup, osób i rodzin zagrożonych wykluczeniem społecznym lub wykluczonych społecznie.

W tym miejscu znowu na szczególną uwagę zasługują dzieci i młodzież wywodzące się z tychże środowisk, w tym młodzież utalentowana, której umożliwić należy **równy** z innymi rówieśnikami **dostęp** do zajęć artystycznych, sportowych oraz innych, rozwijających ich uzdolnienia.

Podjąć należy zdecydowane i zintegrowane działania na rzecz wspierania trwałości rodziny. Wsparcia wymagają zwłaszcza rodziny przeżywające trudności w pełnieniu funkcji opiekuńczo - wychowawczych. W sytuacji kryzysowej, w której się znalazły winno wspierać się je między innymi w formie poradnictwa, w tym specjalistycznego, terapii rodzinnej oraz pomocą asystenta rodziny.

Analiza problemów społecznych w Gminie wykazała, że takie zjawiska jak ubóstwo, bezrobocie, niepełnosprawność, jak również uzależnienia i przemoc są ważnymi elementami determinującymi sytuację socjalną rodzin. Realizowana w tychże rodzinach praca socjalna może przyczynić się do wzrostu ich samodzielności w rozwiązywaniu własnych problemów życiowych.

Między innymi dlatego tak istotne jest inwestowanie w kształcenie i rozwój pracowników służb socjalnych, którzy stykając się z wielorakimi sytuacjami w środowisku winni być wszechstronnie przygotowani. Nowe formy pracy socjalnej stawiają przed pracownikami socjalnymi oraz asystentami rodziny coraz bardziej zróżnicowane wymagania profesjonalne. Umiejętność dobrego zdiagnozowania sytuacji klientów, zaplanowania oraz zrealizowania adekwatnych działań zależna jest od posiadania wiedzy z wielu dziedzin nauki.

W obliczu globalnej tendencji starzenia się społeczeństwa wskazanym jest planowanie systemu wsparcia dla osób starszych.

W zaleceniach dotyczących organizowania tego systemu wskazuje się, że koniecznym jest zachowanie dotychczasowego środowiska życiowego, bowiem wyrwanie z niego, zwłaszcza nagle, zerwanie więzi rodzinnych i sąsiedzkich powoduje poczucie wyłączenia, samotności i utraty bezpieczeństwa, które tak ważne jest szczególnie w okresie starości.

Dlatego działania w tym obszarze koncentrować powinny się przede wszystkim na rozwoju usług opiekuńczych, w tym specjalistycznych, świadczonych w miejscu zamieszkania. Wsparcie w czynnościach samoobsługowych i załatwianiu spraw bytowych jest istotne nie tylko w przypadku osób sędziwych, stanowiących samodzielne gospodarstwa domowe. Konieczność sprawowania opieki nad człowiekiem starym jest bowiem wyzwaniem także dla członków rodziny, chociażby dlatego, że koliduje z pracą zawodową.

Rozwój zawodowy, pragnienie posiadania wielu dóbr, utrzymania wysokiej stopy życiowej, powodują, że niewiele czasu pozostaje, aby zapewnić właściwą opiekę starszemu członkowi rodziny.

Na problem starzenia się spojrzeć należy także od strony wykorzystania potencjału tkwiącego w ludziach starszych i aktywizowania tej grupy osób we wszystkich sferach życia społecznego. Posiadane przez osoby starsze doświadczenie życiowe, wiedza i umiejętności oraz fakt, że dysponują czasem wolnym mogą być wykorzystane w działaniach opartych na wolontariacie na rzecz społeczności lokalnej. Seniorzy będą zatem nie tylko biorcami ale i dawcami wsparcia, co sprawi, że poczują się potrzebni.

Aktywności osób starszych, ich wychodzeniu poza przestrzeń domową, sprzyjać też będzie tworzenie dla nich dziennych form wsparcia takich jak na przykład dzienne domy seniora, kluby itp.

W planowaniu przedsięwzięć na rzecz tej grupy osób niezbędne jest także zwrócenie szczególnej uwagi na bariery ograniczające jej udział w życiu społeczności lokalnej.

Niewątpliwie należą do nich ograniczenia finansowe. Biorąc pod uwagę, że osoby starsze ponoszą znacznie wyższe wydatki na leki, rehabilitację, sprzęt rehabilitacyjny, mogą mieć duże trudności na przykład z dostępem do usług o charakterze kulturalnym czy sportowym.

Zwracać uwagę należy także na zagrożenie ubóstwem gospodarstw domowych osób starszych, szczególnie gospodarstw jednoosobowych.

Realizowana przez Gminny Ośrodek Pomocy Społecznej przy współpracy z *Polskim Komitetem Pomocy Społecznej* w ramach realizacji *Programu Operacyjnego Pomoc Żywnościowa*

na lata 2014-2020 pomoc w formie produktów żywnościowych zakupionych ze środków europejskiego funduszu FEAD może być dla tej grupy odbiorców bardzo ważna.

Wielu analogicznych działań jak w stosunku do seniorów wymaga środowisko osób niepełnosprawnych.

Należą do nich między innymi działania obejmujące rozwój środowiskowych form pomocy dla osób niepełnosprawnych, udzielanie pomocy rodzinom, w których żyją osoby niepełnosprawne oraz działania obejmujące aktywizację społeczną osób niepełnosprawnych. W przypadku grupy osób niepełnosprawnych, w tym dzieci, szczególnie ważna w dniu dzisiejszym jest także działalność nad znoszeniem stereotypów na temat bezpodstawnych ograniczeń w możliwościach ich uczestnictwa w życiu społecznym i zawodowym.

Liczba dzieci niepełnosprawnych objętych wychowaniem przedszkolnym i uczęszczających do szkół na terenie Gminy jest znikoma. W 2014 roku wychowaniem przedszkolnym objęto 3 dzieci a obowiązek szkolny realizowało 1 dziecko z niepełnosprawnością.

Jednakże z problematyką niepełnosprawności zapoznawać i oswajać należy dzieci już na etapie wieku przedszkolnego, aby ograniczać w przyszłości zjawisko dyskryminacji wobec tychże osób.

Promować należy także potencjał zawodowy osób niepełnosprawnych.

W wielu przypadkach umożliwienie osobie niepełnosprawnej zdobycia nowych kwalifikacji ułatwi jej powrót na rynek pracy i pozwoli na uzyskanie niezależności finansowej.

Działania w tym wymiarze zaplanowane zostały w projekcie „Powiat bielski – Partnerstwo, Integracja, Aktywizacja”. Projekt realizowany jest przez Powiat Bielski (Lidera) w partnerstwie z ośmioma gminami (Partnerzy): **Bestwina**, Czechowice-Dziedzice, Jasienica, Jaworze, Kozy, Szczyrk, Wilamowice, Wilkowice.

Głównym celem projektu realizowanego w okresie od 01 października 2015 roku do 31 grudnia roku 2017 jest partnerskie wdrażanie programów aktywnej integracji na terenie powiatu, w oparciu o kompleksowe działania, których zastosowanie prowadzi do zwiększenia zdolności do zatrudnienia oraz integracji społeczno-zawodowej osób i grup doświadczających wykluczenia społecznego. Grupę docelową w projekcie stanowią osoby zagrożone ubóstwem i wykluczeniem społecznym, w podziale na:

- osoby bezrobotne i bierne zawodowo (w tym niepełnosprawne) zamieszkałe na terenie gmin: **Bestwina**, Czechowice-Dziedzice, Jasienica, Jaworze, Kozy, Szczyrk, Wilamowice i Wilkowice,

- osoby niepełnosprawne zamieszkałe na terenie wszystkich gmin powiatu bielskiego.

Równocześnie Powiat Bielski obejmie wsparciem osoby usamodzielniane, w tym młodzież z ośrodków wychowawczych i ośrodków socjoterapii.

Projekt „Powiat bielski – Partnerstwo, Integracja, Aktywizacja” stwarza także szanse dla osób długotrwale bezrobotnych na przywrócenie im aktywnej postawy, którą utracili wskutek długotrwałej bezczynności. Możliwość na uzyskanie wsparcia przez osoby bezrobotne daje utworzenie i rozwijanie działalności Klubu Integracji Społecznej. W Klubie Integracji Społecznej można organizować w szczególności:

- działania mające na celu pomoc w znalezieniu pracy na czas określony lub na czas wykonania określonej pracy, w pełnym lub niepełnym wymiarze czasu pracy u pracodawców, wykonywania usług na podstawie umów cywilnoprawnych oraz przygotowanie do podjęcia zatrudnienia lub podjęcia działalności w formie spółdzielni socjalnej;
- prace społecznie użyteczne;
- roboty publiczne;
- poradnictwo prawne;
- działalność samopomocową w zakresie zatrudnienia, spraw mieszkaniowych i socjalnych;
- staże, o których mowa w przepisach o promocji zatrudnienia i instytucjach rynku pracy.

Bezrobocie przyczynia się do wielu negatywnych zjawisk. Jednym z jego skutków jest ubożenie rodziny, które z kolei prowadzi do narastania konfliktów i przyczynia się do powstawania patologii społecznych (np. przemocy czy alkoholizmu).

Występowanie w jednej rodzinie wielu problemów jednocześnie stanowi zagrożenie wykluczeniem społecznym.

Dlatego rodziny te wymagają wsparcia na różnych płaszczyznach, w tym szerokiego poradnictwa, pomocy psychologicznej, w wielu przypadkach także prawnej.

Celem realizowanej pomocy winno być trwałe włączenie społeczne i integracja tychże rodzin ze środowiskiem, jak również uchronienie dzieci przed dziedziczeniem statusu społecznego rodziców. Do osiągnięcia powyższego przyczyni się podejmowanie współpracy samorządu terytorialnego Gminy Bestwina z instytucjami rynku pracy, a także działającymi w Gminie

organizacjami pozarządowymi, która zapewni komplementarne zabezpieczenie potrzeb mieszkańców.

W świetle przeprowadzonych analiz kluczowymi winny być również działania profilaktyki i rozwiązywania problemów uzależnień oraz przeciwdziałania przemocy w rodzinie, adresowane do różnych grup odbiorców t. j. dzieci, młodzieży oraz dorosłych. Działania te powinny koncentrować się z jednej strony na niwelowaniu czynników ryzyka zachowań szkodliwych, z drugiej na wzmacnianiu tego co przed nimi chroni. Bezpieczna rodzina z silnymi więziami międzypokoleniowymi, identyfikacja ze społecznością lokalną, szerokie i rozwijane zainteresowania są najistotniejszymi czynnikami chroniącymi przed zjawiskami patologii.

Prognozowanie kierunków zmian w zakresie problemów zdiagnozowanych w niniejszej Strategii, do których należą: *ubóstwo, bezrobocie, niepełnosprawność, przemoc, uzależnienia oraz bezradność w sprawach opiekuńczo - wychowawczych i prowadzeniu gospodarstwa domowego* jest bardzo trudne. Niektóre z tych problemów np. bezrobocie zależą w dużej mierze od wielu czynników zewnętrznych krajowych, a nawet światowych. Inne często występują razem – np. niepełnosprawność czy bezrobocie często są główną przyczyną ubóstwa.

Dlatego też uzyskane w poszczególnych latach wyniki badań statystycznych, dotyczących występowania na terenie Gminy poszczególnych problemów społecznych mogą być ze sobą nieporównywalne.

Mimo, że nie zawsze do końca możliwe jest wyeliminowanie wielu negatywnych zjawisk, należy poszukiwać nowych metod radzenia sobie z nimi i rozwijać różnego typu usługi o charakterze wspierającym, pomocowym czy edukacyjnym. Przy ich realizacji wskazanym jest podejmowanie szerokiej współpracy instytucji i organizacji działających na terenie Gminy.

XII. Cel główny, cele strategiczne, kierunki działań, działania.

Cel główny (misja):

Tworzenie warunków sprzyjających wzrostowi spójności społecznej i podnoszeniu jakości życia mieszkańców Gminy.

Cel strategiczny 1.

Tworzenie warunków do właściwego funkcjonowania rodziny.

Kierunki działań:

- 1.1. Wspieranie rodziny w jej prawidłowym funkcjonowaniu.
- 1.2. Zapewnienie rodzinom bezpieczeństwa socjalnego.
- 1.3. Wzmocnienie funkcji edukacyjnej, rekreacyjnej i kulturowej rodziny.

Działania:

- 1.1.1. Diagnozowanie zagrożeń i problemów rodziny;
 - 1.1.2. Realizowanie działań zmierzających do podniesienia kompetencji opiekuńczych i wychowawczych rodziców w tym poprzez organizowanie poradnictwa, pomocy psychologicznej i terapii rodzin;
 - 1.1.3. Wzmacnianie działań zapobiegających dezintegracji rodziny w tym poprzez rozwój pracy socjalnej i usług asystenta rodziny;
 - 1.1.4. Wspieranie i podejmowanie działań zwiększających aktywizację społeczną i zawodową rodzin zagrożonych wykluczeniem społecznym.
 - 1.1.5. Podejmowanie i wspieranie podejmowania działań mających na celu zwiększenie rodzinom wielodzietnym i rodzinom niepełnym dostępu do dóbr kultury, sportu, wypoczynku i rekreacji.
-
- 1.2.1. Wspieranie finansowe oraz pozafinansowe rodzin znajdujących w trudnej sytuacji życiowej;
 - 1.2.2. Zapewnianie osobom potrzebującym, szczególnie dzieciom posiłków.

- 1.3.1. Propagowanie zasad zdrowego stylu życia;
- 1.3.2. Podejmowanie działań profilaktycznych, w tym profilaktyki zdrowia dzieci i młodzieży w tym na terenie szkół;
- 1.3.3. Prowadzenie działalności uświadamiającej na temat zagrożeń zdrowotnych w tym chorób cywilizacyjnych;
- 1.3.4. Promowanie aktywności fizycznej w tym poprzez organizowanie rodzinnych imprez sportowych;
- 1.3.5. Organizowanie nieodpłatnych, ogólnodostępnych imprez kulturalnych;
- 1.3.6. Wspieranie działań na rzecz zwiększania atrakcyjności oferty zajęć pozaszkolnych dla dzieci i młodzieży;

Wskaźniki:

Liczba rodzin objętych pomocą społeczną;

Liczba rodzin korzystających ze świadczeń rodzinnych;

Liczba rodzin objętych asystenturą rodzinną;

Liczba rodzin objętych pracą socjalną;

Liczba wydanych Kart Dużej Rodziny;

Liczba osób korzystających z usług Klubu Integracji Społecznej;

Liczba/wartość udzielonych świadczeń;

Liczba/wartość wydanych posiłków;

Liczba działań propagujących zdrowy styl życia;

Liczba działań profilaktycznych/liczba osób objętych działaniami profilaktycznymi, w tym liczba dzieci;

Liczba ogólnodostępnych imprez kulturalnych/ Liczba osób uczestniczących w imprezach;

Liczba dzieci korzystających z organizowanych na terenie Gminy zajęć pozaszkolnych.

Cel strategiczny 2.

Wspieranie aktywizacji zawodowej i ograniczanie negatywnych skutków pozostawania bez pracy.

Kierunki działań:

- 2.1. Podnoszenie poziomu aktywności osób nieaktywnych zawodowo.
- 2.2. Ograniczanie negatywnych skutków pozostawania bez pracy.

Działania:

- 2.1.1. Realizowanie projektów umożliwiających wyrównywanie szans na rynku pracy osobom i grupom dyskryminowanym, zagrożonym wykluczeniem lub wykluczonym społecznie;
- 2.1.2. Pozyskiwanie środków zewnętrznych na projekty i uczestnictwo w projektach z zakresu aktywizacji społecznej i zawodowej;
- 2.1.3. Wspieranie tworzenia i rozwoju aktywnych form wsparcia osób bezrobotnych, w tym wzmacnianie aktywności i potencjału Klubu Integracji Społecznej;
- 2.1.4. Podejmowanie ścisłej współpracy na rzecz osób bezrobotnych z Powiatowym Urzędem Pracy i innymi instytucjami rynku pracy, a także organizacjami pozarządowymi;
- 2.1.5. Wspieranie inicjatyw zmierzających do tworzenia nowych miejsc pracy w tym tworzenia spółdzielni socjalnych.

- 2.2.1. Obejmowanie osób bezrobotnych i ich rodzin pomocą społeczną i pracą socjalną;
- 2.2.2. Realizowanie działań ułatwiających osobom bezrobotnym i członkom ich rodzin pełnoprawnego udziału w życiu społecznym;
- 2.2.3. Rozwiązywanie w rodzinach dotkniętych bezrobociem problemów współistniejących (uzależnienia, utrata nawyków związanych z pełnieniem roli zawodowej).

Wskaźniki:

Liczba osób bezrobotnych w Gminie;

Liczba osób uczestniczących w projektach realizowanych na rzecz ograniczenia zjawiska bezrobocia;

Liczba bezrobotnych korzystających z różnych form poradnictwa;

Liczba rodzin korzystających z pomocy z powodu bezrobocia.

Cel strategiczny 3.

Wzmacnianie uczestnictwa osób starszych i osób niepełnosprawnych w życiu społecznym.

Kierunki działań:

- 3.1. Podejmowanie działań na rzecz rozwoju systemu wsparcia środowiskowego dla osób starszych i niepełnosprawnych;
- 3.2. Aktywne włączanie osób starszych do życia społecznego.
- 3.3. Wspieranie osób niepełnosprawnych w środowisku społecznym i zawodowym.

Działania:

- 3.1.1. Realizowanie programów profilaktycznych i edukacyjnych mających na celu jak najdłuższe utrzymanie przez osoby starsze i osoby niepełnosprawne dobrego samopoczucia fizycznego, psychicznego i społecznego;
- 3.1.2. Rozwijanie usług opiekuńczych w tym specjalistycznych usług opiekuńczych;
- 3.1.3. Wspieranie tworzenia dziennych form wsparcia dla osób starszych i niepełnosprawnych (kluby, dzienne domy seniora, grupy wsparcia);
- 3.1.4. Udzielania wsparcia rodzinom, w których przebywają osoby starsze, w tym przewlekle chore i osoby niepełnosprawne;
- 3.1.5. Podejmowanie współpracy z Powiatowym Centrum Pomocy Rodzinie i Powiatowym Urzędem Pracy, a także z organizacjami pozarządowymi wspierającymi osoby niepełnosprawne w zakresie rehabilitacji społecznej i zawodowej;
- 3.1.6. Udzielanie wsparcia osobom starszym i osobom niepełnosprawnym w uzyskiwaniu przysługujących tym grupom ulg i uprawnień;
- 3.1.7. Wspieranie rozwoju usługi asystenta osobistego osoby niepełnosprawnej.

- 3.2.1. Podejmowanie działań na rzecz rozwoju wolontariatu osób starszych, a także działań wolontarystycznych na rzecz seniorów;
- 3.2.2. Inicjowanie i podejmowanie działań zwiększających motywację seniorów do aktywności fizycznej i psychicznej;

- 3.2.3. Podejmowanie działań na rzecz wzmocnienia więzi międzypokoleniowych.
- 3.3.1. Realizowanie działań informacyjno-promocyjnych na temat niepełnosprawności;
- 3.3.2. Wspieranie osób niepełnosprawnych przy wykorzystaniu instrumentów i narzędzi aktywizacji społecznej i zawodowej.

Wskaźniki:

- Liczba programów profilaktycznych i programów edukacyjnych;
- Liczba osób objętych działaniami profilaktycznymi i edukacyjnymi;
- Liczba osób niepełnosprawnych objętych pomocą społeczną z tytułu niepełnosprawności;
- Liczba osób starszych i osób niepełnosprawnych korzystających ze środowiskowych form wsparcia;
- Liczba osób korzystających z usługi asystenta osobistego osoby niepełnosprawnej;

Cel strategiczny 4.

Przeciwdziałanie ubóstwu oraz wykluczeniu społecznemu.

Kierunek działań:

- 4.1. Prowadzenie i wspieranie działań na rzecz włączenia osób i rodzin do życia społecznego.

Działania:

- 4.1.1. Realizowanie projektów i programów przyczyniających się do przeciwdziałania i zmniejszania poziomu wykluczenia społecznego wśród rodzin;
- 4.1.2. Wprowadzanie nowoczesnych form pracy socjalnej, w tym poprzez podnoszenie poziomu kompetencji zawodowych pracowników pomocy społecznej;
- 4.1.3. Zapewnianie dostępu do różnych form pomocy osobom i rodzinom dotkniętym ubóstwem, wykluczonym społecznie lub zagrożonym wykluczeniem społecznym;
- 4.1.4. Integrowanie i inicjowanie działań różnych podmiotów w zakresie wzmocnienia wsparcia osób i rodzin zagrożonych wykluczeniem społecznym, w tym w związku z problemem ubóstwa;
- 4.1.5. Realizowanie działań służących readaptacji społecznej osób opuszczających zakłady karne i areszty śledcze;

4.1.6. Wspieranie osób i rodzin zagrożonych bezdomnością lub bezdomnych.

Wskaźniki:

Liczba osób objętych różnymi formami pomocy.

Kwota nakładów na świadczenia pomocy społecznej.

Liczba osób objętych pracą socjalną.

Liczba osób uczestniczących w programach zapobiegających wykluczeniu społecznemu.

Liczba pracowników służb pomocy społecznej uczestniczących w szkoleniach podnoszących ich kompetencje zawodowe/ liczba szkoleń w których uczestniczyli.

Cel strategiczny 5.

Wzmocnienie bezpieczeństwa mieszkańców.

Kierunki działań:

- 5.1. Ochrona osób i rodzin ze szczególnym uwzględnieniem dzieci przed zjawiskami patologii społecznej;
- 5.2. Rozwijanie współpracy interdyscyplinarnej na rzecz eliminowania niepożądanych zjawisk społecznych i zachowań szkodliwych.

Działania:

- 5.1.1. Prowadzenie działalności profilaktyczno-edukacyjnej wśród różnych grup ze szczególnym uwzględnieniem uczniów szkół gminnych, na temat zachowań ryzykownych w tym uzależnień oraz przemocy;
- 5.1.2. Podejmowanie działań na rzecz zwiększania świadomości dotyczącej zjawiska przemocy w rodzinie;
- 5.1.3. Udzielanie pomocy w ułatwieniu dostępu do różnych form wsparcia osobom i rodzinom dotkniętym przemocą i różnymi typami uzależnień;
- 5.1.4. Podejmowanie działań zapobiegających krzywdzeniu i wykorzystywaniu dzieci;
- 5.1.5. Podejmowanie działań na rzecz tworzenia i rozwijania systemu placówek wsparcia dziennego dla dzieci;
- 5.1.6. Organizowanie poradnictwa, wsparcia psychologicznego i pomocy prawnej;

- 5.2.1. Koordynowanie współpracy GKRPA, Ośrodka Pomocy Społecznej, Zespołu Interdyscyplinarnego do spraw Rozwiązywania Problemów Przemocy w Rodzinie, Policji, Oświaty i Służby Zdrowia;
- 5.2.2. Rozpowszechnianie informacji o instytucjach, osobach i możliwościach udzielenia pomocy w środowisku lokalnym;

Wskaźniki:

Liczba rodzin objętych pomocą w związku przemocą;

Liczba osób i rodzin dotkniętych problemami uzależnień;

Liczba uczestników działań profilaktyczno-edukacyjnych, w tym liczba dzieci i młodzieży;

Liczba dzieci objętych wsparciem placówek wsparcia dziennego.

XIII. Wdrażanie i monitoring Strategii.

Realizacja Strategii Rozwiązywania Problemów Społecznych jest procesem, w który zaangażowane powinny być **wszystkie podmioty** działające w obszarach objętych Strategią. Działania opisane w Strategii skierowane są nie tylko do osób i grup defaworyzowanych, ale skierowane są do całej społeczności Gminy Bestwina. Istotnym elementem realizacji założeń i celów Strategii jest monitoring jej wdrażania, który wymaga operacjonalizacji celów, ich mierzenia i analizowania.

Prowadzony monitoring zmieniających się potrzeb, a także problemów społecznych umożliwi dostosowanie usług publicznych do zmieniających się okoliczności. Ustala się, że nad całością przebiegu procesu monitorowania, a także ewaluacji osiągniętych rezultatów Strategii czuwać będzie Gminny Ośrodek Pomocy Społecznej w Bestwinie.

Jednym z narzędzi procesu monitorowania Strategii będzie, każdego roku przedkładana Radzie Gminy, *ocena zasobów pomocy społecznej* przygotowywana w oparciu o analizę lokalnej sytuacji społecznej i demograficznej.

Monitorowane będą również określone wskaźniki realizacji działań przypisane każdemu z wyznaczonych celów strategicznych.

Istotnym narzędziem monitoringu Strategii będzie również analiza sprawozdań rzeczowo - finansowych oraz z efektów pracy innych podmiotów zaangażowanych w realizację Strategii.

XIV. Źródła finansowania celów strategicznych.

Realizacja celów, które zaplanowane zostały w *Strategii Rozwiązywania Problemów Społecznych w Gminie Bestwina na lata 2016 - 2025* wymaga zaangażowania środków pochodzących nie tylko z budżetu Gminy.

Kluczową rolę w finansowaniu celów Strategii winny odegrać także:

- dotacje z budżetu Państwa w tym m.in. dotacje w ramach ogłaszanych konkursów, dotacje celowe z budżetu Państwa możliwe do uzyskania z programu ministra właściwego do spraw rodziny na dofinansowanie zadań własnych gminy z zakresu realizacji zadań wspierania rodziny i systemu pieczy zastępczej w szczególności na pokrycie części wydatków związanych z powołaniem asystentów rodziny;
- dotacje ze środków budżetu Województwa Śląskiego w ramach ogłaszanych konkursów;
- środki Unii Europejskiej oraz pozyskane z innych, nie wymienionych wyżej źródeł.